



**GAZIANTEP ÜNİVERSİTESİ**

**GÖÇ ENSTİTÜSÜ**

**2021 YILI**

**BİRİM FAALİYET RAPORU**

**Gaziantep 2022**

## İÇİNDEKİLER

I- GENEL BİLGİLER .....	5
A. Misyon ve Vizyon .....	5
B. Yetki, Görev ve Sorumluluklar.....	5
C. İdareye İlişkin Bilgiler.....	5
1- Fiziksel Yapı.....	6
1.1- Eğitim Alanları, Derslikler .....	6
1.2- Sosyal alanlar .....	6
1.3- Hizmet Alanları.....	9
1.4- Arşiv Alanları.....	10
1.5- Atölyeler .....	10
1.6- Hastane Alanları.....	<b>Hata! Yer işareti tanımlanmamış.</b>
2- Teşkilat Yapısı .....	7
3- Teknoloji ve Bilişim Altyapısı .....	9
3.1- Yazılım ve Bilgisayarlar .....	9
3.2- Kütüphane Kaynakları.....	<b>Hata! Yer işareti tanımlanmamış.</b>
3.3- Diğer Bilgi ve Teknolojik Kaynaklar .....	9
4- İnsan Kaynakları .....	10
4.1- Akademik Personel.....	10
4.2- Yabancı Uyruklu Akademik Personel .....	<b>Hata! Yer işareti tanımlanmamış.</b>
4.3- Diğer Üniversitelerde Görevlendirilen Akademik Personel .....	18
4.4- Diğer Ünversitelerden Üniversitemizde Görevlendirilen Akademik Personel.....	<b>Hata! Yer işareti tanımlanmamış.</b>
4.5- Sözleşmeli Akademik Personel.....	<b>Hata! Yer işareti tanımlanmamış.</b>
4.6- Akademik Personelin Yaş İtibariyle Dağılımı .....	<b>Hata! Yer işareti tanımlanmamış.</b>
4.7- İdari Personel .....	20
4.9- İdari Personelin Eğitim Durumu .....	11
4.10- İdari Personelin Hizmet Süreleri .....	11
4.11 - İdari Personelin Yaş İtibariyle Dağılımı .....	11
4.12 - İşçiler .....	11
4.13 - İşçilerin Hizmet Süreleri .....	11
4.14 - İşçilerin Yaş İtibariyle Dağılımı.....	11
5- Sunulan Hizmetler.....	12

5.1 Eğitim Hizmetleri .....	Hata! Yer işareti tanımlanmamış.
5.2 Sağlık Hizmetleri.....	Hata! Yer işareti tanımlanmamış.
5.3. İdari Hizmetler .....	Hata! Yer işareti tanımlanmamış.
5.4 Diğer Hizmetler.....	Hata! Yer işareti tanımlanmamış.
6- Yönetim ve İç Kontrol Sistemi.....	Hata! Yer işareti tanımlanmamış.
D- Diğer Hususlar.....	Hata! Yer işareti tanımlanmamış.
<b>II- FAALİYETLERE İLİŞKİN BİLGİ VE DEĞERLENDİRMELER.....</b>	<b>Hata! Yer işareti tanımlanmamış.</b>
<b>A- Mali Bilgiler .....</b>	<b>Hata! Yer işareti tanımlanmamış.</b>
1- Bütçe Uygulama Sonuçları .....	16
2- Temel Mali Tablolara İlişkin Açıklamalar .....	16
3- Mali Denetim Sonuçları.....	Hata! Yer işareti tanımlanmamış.
4- Diğer Hususlar .....	Hata! Yer işareti tanımlanmamış.
<b>B- Performans Bilgileri .....</b>	<b>Hata! Yer işareti tanımlanmamış.</b>
1- Faaliyet ve Proje Bilgileri .....	28
1.1.Faaliyet Bilgileri.....	29
1.2. Üniversiteler Arasında Yapılan İkili Anlaşmalar. ....	Hata! Yer işareti tanımlanmamış.
1.3. Proje Bilgileri .....	Hata! Yer işareti tanımlanmamış.
2- Performans Sonuçları Tablosu .....	32
3- Performans Sonuçlarının Değerlendirilmesi.....	32
4- Performans Bilgi Sisteminin Değerlendirilmesi .....	33
5- Diğer Hususlar .....	33
<b>III- KURUMSAL KABİLİYET ve KAPASİTENİN DEĞERLENDİRİLMESİ.....</b>	<b>33</b>
A- Üstünlükler.....	33
B- Zayıflıklar.....	34
C- Değerlendirme .....	34
<b>IV- ÖNERİ VE TEDBİRLER .....</b>	<b>34</b>

## SUNUŞ

---

**(Faaliyet Raporuna ait sunuş birim yöneticisi tarafından yapılır.)**

Göç çağımızın en önemli konularından biri haline gelmiştir. Küresel ve bölgesel düzeydeki sosyal ve ekonomik eşitsizliklerin en güçlü ifadesi göçmenlerin sayısında görülebilir. 2012 yılından itibaren göç konusu bu topraklarda, siyasette ve toplumsal hayatta en çok konuşulan konulardan biri haline gelmiştir. Göçmen emeği ve göçmenlere sunulan hizmetlerle alakalı sektörler ülkenin ve kentlerin ekonomik yapısını değiştirmektedir. Bu nedenle hem mültecilerin hem de ev sahibi toplumun günümüz koşullarını anlayabilmek için Göç Enstitüsü'nün kurulması bir gereklilik haline gelmiştir.

Bu bağlamda, 2018 yılında, Cumhurbaşkanı özel izniyle kurulan Göç Enstitüsü, toplumsal olayların, savaşların, şiddet sarmalının neden olduğu insani krizlerin en trajik boyutlarından birisini teşkil eden zorla göç ettirmenin, mülteci olmaya zorlanmanın ya da mülteciliğin neden olduğu yaşam koşullarını tartışmak, konuşmak, gündeme getirmek ve çözümler üzerinde durmak amacıyla çalışmalarını sürdürmektedir. Göç Enstitüsü, mülteci ve sığınmacıların dünya üzerindeki her insan gibi insanlık onuruna yaraşır şekilde yaşaması hedefiyle geçtiğimiz yıl içerisinde akademik etkinlikler düzenlenmesinde önemli rol oynamış, göç alanında yetkin kişileri paneller aracılığıyla öğrencilerle buluşturmuş, Gaziantep Üniversitesindeki öğrencilerin toplumsal entegrasyonunu sağlamak amacıyla projeler yürütmüş ve yayınlar yapmıştır.

Göç Enstitüsü, bu zamana kadar yürüttüğü ve yürütmekte olduğu araştırmalarla hem kısa vadede hem de uzun vadede toplumsal uyuma ve entegrasyona yönelik geliştirilen politikalara ve kurumsal stratejilere yol göstermeye çalışmaktadır. Enstitü, bünyesindeki yüksek lisans programlarına gelecek eğitim – öğretim yılında yenilerini de ekleyerek verdiği eğitimin kapsamını genişletmek istemektedir. GAÜN Göç Enstitüsü yeni açılan ve açılması planlanan lisansüstü programlarla araştırmacılar ve akademisyenler yetiştirmenin yanı sıra düzenlediği çalıştaylar, panel, sempozyumlarla, düzenlediği saha çalışmalarıyla ve bunun gibi çalışmaların sonucunda çıkardığı eserlerle başta göç konusu olmak üzere Gaziantep'in, Türkiye'nin kısacası içinde yaşadığımız coğrafyanın sorunlarının tespitine ve sorunlarının çözümüne yönelik önemli çalışmalara imza atmaktadır.

**Prof. Dr. Zeynel Özlü**

**Göç Enstitüsü Müdürü**



## **I- GENEL BİLGİLER**

Enstitü binası Gaziantep Üniversitesi Merkez Kampüsünde yer almaktadır. Hukuk Fakültesi Dekanlığıyla ortak olarak kullanılan binada, Göç Enstitüsü'ne ayrılmış 12 adet oda yer almaktadır.

Göç Enstitüsüne bağlı 5 tane anabilim dalı bulunmaktadır: Kent Çalışmaları ABD, Kadın Çalışmaları ABD, Kentleşme ve Toplumsal Entegrasyon ABD, Göç Çalışmaları ABD ve Göçmen ve Mülteci Sağlığı ABD. Bu anabilim dalları kendi adını taşıyan yüksek lisans programlarına sahiptir.

Enstitüde, lisansüstü eğitimlerin yanı sıra göç alanında teorik ve saha çalışmaları yapılmaktadır.

### **A. Misyon ve Vizyon**

#### ***Misyon***

Çeşitli nedenlerle ülke içinde ya da başka bir ülkeye göç etmek zorunda kalmış her bireyin insani hak ve özgürlüklerini kısıtlanmadan kullanabilmesi için onlarla dolaylı ya da doğrudan çalışmakta olan kişilere lisansüstü düzeyde eğitim vererek uzmanlaşmalarını sağlamak; ulusal ve uluslararası bağlamda araştırmalar yürütmek

#### ***Vizyon***

Göçü her boyutuyla ele alabilen yüksek lisans ve doktora programları açarak dünya standartlarında lisans üstü eğitim verebilmek,

Yapılan araştırma ve yayın sayısını, aynı zamanda kalitesini de arttırarak hem uzun hem de kısa vadede mülteci politikalarına yön verebilmek,

Göç alanında çalışma yürüten saygın ulusal ve uluslararası akademik kurumlarla stratejik ortaklıklar yaparak akademisyen ve öğrenci değişimi sağlamak,

### **B. Yetki, Görev ve Sorumluluklar**

Göç Enstitüsü lisansüstü, eğitim-öğretim, bilimsel araştırma ve uygulama yapan bir yükseköğretim kurumudur.

2547 sayılı Kanun'un 19. maddesi gereğince kurulan enstitülerin organları, bu organların seçimleri, görev süreleri, yetki ve sorumlulukları aşağıda belirlenmiştir.

a) Enstitünün organları, Enstitü Müdürü, Enstitü Kurulu ve Enstitü Yönetim Kuruludur.

b) Enstitü Müdürü, fakültelerde üç yıl için ilgili dekanın önerisi üzerine rektör tarafından atanır. Rektörlüğe bağlı enstitülerde bu atama doğrudan rektör tarafından yapılır. Süresi biten müdür tekrar atanabilir. Müdürün, enstitüde görevli aylıklı öğretim elemanları arasından üç yıl için atayacağı en çok iki yardımcısı bulunur.

Müdüre vekâlet etme veya müdürlüğün boşalması hallerinde yapılacak işlem, dekanlarda olduğu gibidir. Enstitü Müdürü, 2547 sayılı Kanunla dekanlara verilmiş olan görevleri enstitü bakımından yerine getirir.

c) Enstitü Kurulu, müdürün başkanlığında, müdür yardımcıları ve enstitüyü oluşturan enstitü anabilim ve enstitü anasanat dalları başkanlarından oluşur.

d) Enstitü Yönetim Kurulu, müdürün başkanlığında, müdür yardımcıları, müdürce gösterilecek altı aday arasından Enstitü Kurulu tarafından üç yıl için seçilecek üç öğretim üyesinden oluşur.

e) Enstitü Kurulu ve Enstitü Yönetim Kurulu, 2547 sayılı Kanunla Fakülte Kurulu ve Fakülte Yönetim Kuruluna verilmiş görevleri enstitü bakımından yerine getirirler.

### C. İdareye İlişkin Bilgiler

Göç Enstitüsü bünyesinde 1 Müdür, 1 Müdür Yardımcısı, 1 Öğretim Üyesi, 1 Enstitü Sekteri, 2 Araştırma Görevlisi, 2 Memur, 2 büro personeli ve 1 Yardımcı Personel bulunmaktadır.

#### 1- Fiziksel Yapı

Enstitü binası Gaziantep Üniversitesi Merkez Kampüsünde yer almaktadır. Hukuk Fakültesi Dekanlığıyla ortak olarak kullanılan binada, Göç Enstitüsü'ne ayrılmış 12 adet oda yer almaktadır.

Göç Enstitüsü lisansüstü programlarında verilen eğitimler için ilgili anabilim dallarında görevli öğretim üyelerinin bağlı olduğu fakültelerin eğitim alanlarını ve dersliklerini kullanmaktadır. Bunun yanı sıra, enstitü binasında eğitim için ayrılmış 6 kişilik bir seminer odası mevcuttur.

#### 1.1- Eğitim Alanları, Derslikler

Tablo 1 . Eğitim Alanları Derslikler					
Eğitim Alanı	Amfi (Adet)	Sınıf(Adet)	Bilgisayar Lab(Adet)	Diğer Lab (Adet)	Toplam (Adet)
0-50 Kişilik					
51-75 Kişilik					
76-100 Kişilik					
101-150 Kişilik					
151-250 Kişilik					
251-Üzeri Kişilik					
<b>Toplam</b>					

#### 1.2 Sosyal Alanlar

Tablo 6. Toplantı-Konferans Salonları			
Kapasitesi	Toplantı Salonu	Konferans Salonu	Toplam

0-50 Kişilik	1		1
51-75 Kişilik			
76-100 Kişilik			
101-150 Kişilik			
151-250 Kişilik			
251-Üzeri Kişilik			
<b>Toplam</b>	1		1

### 1.3 Hizmet alanları

**Tablo 11. Ofis Alanları**

Alt Birim	Ofis Sayısı	m <sup>2</sup>	Açıklamalar
Yönetim Ofisleri	2		1 Müdür, 1 Müdür Yardımcısı
Akademik Personel Ofisleri	3		2 Araştırma Görevlisi, 1 Öğretim Üyesi
İdari Personel Ofisleri	5		1 Enstitü Sekreteri, 2 Şef ve 2 Memur
Diğer			Seminer odası, proje uzmanları odası, çay ocağı, arşiv
<b>Toplam</b>	10		

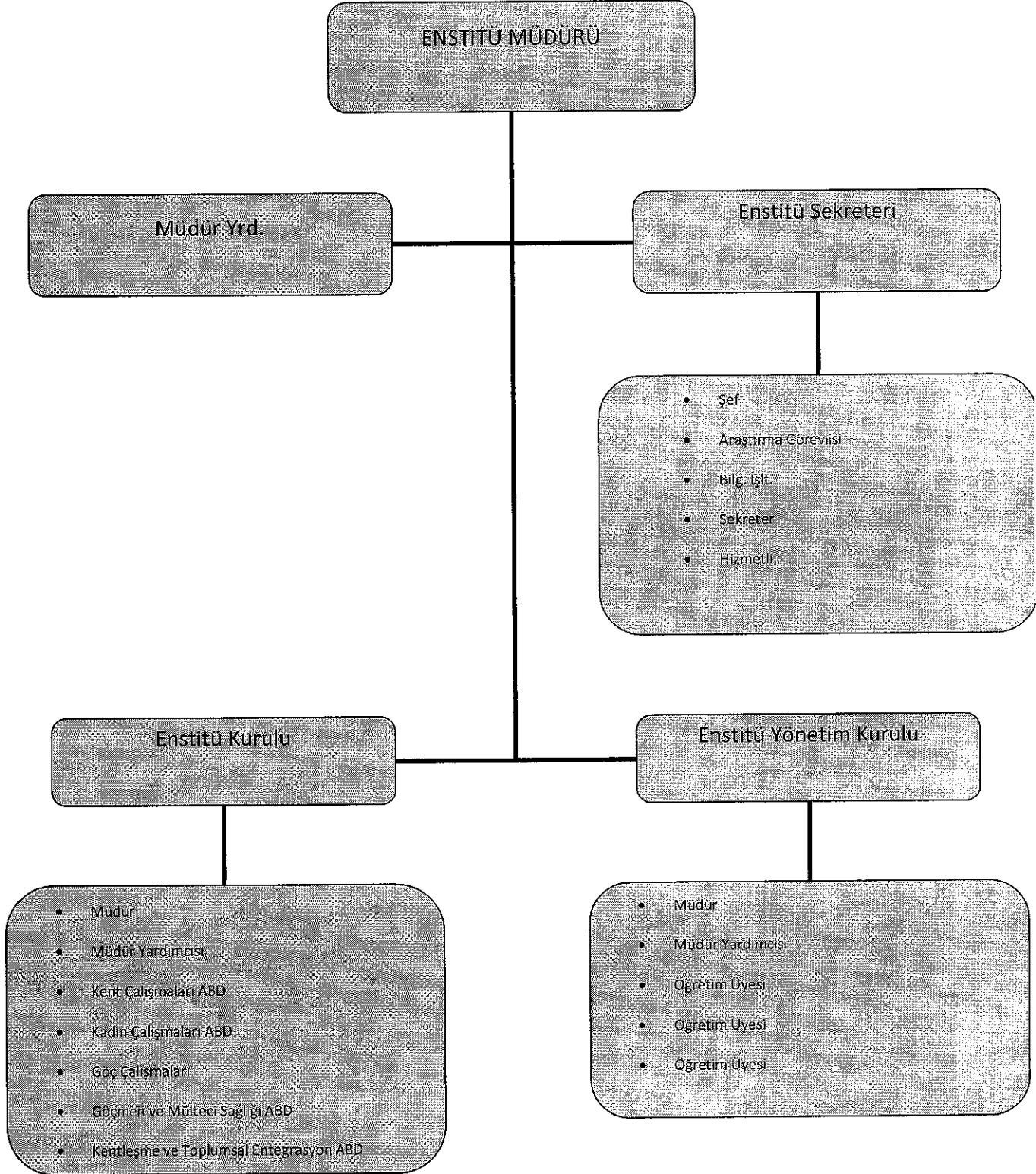
### 1.4- Arşiv Alanları

**Tablo 12. Arşiv Alanları**

Bölümler	Sayısı (Adet)	Alanı (m <sup>2</sup> )	Açıklamalar
Arşivler	1	30	
<b>Toplam</b>	1	30	

## 2- Teşkilat Yapısı

Enstitü idari kadrosunda 1 Müdür, 1 Müdür Yardımcısı ve 1 Enstitü Sekreteri 2021 yılı itibariyle aktif olarak görev yapmış ve görevleri devam etmektedir. Enstitü akademik kadrosunda, 1 doçent ve 2 araştırma görevlisi görev yapmaktadır. Enstitü Kurulu anabilim dalları başkanlarından oluşmaktadır.





### 3- Teknoloji ve Bilişim Altyapısı

Enstitümüz, ULAKNET tarafından bütün üniversitelere sağlanan internet hizmetlerine sahiptir. Enstitüye ait bütün ofislerden kablosuz olarak internet ağına erişim sağlanabilmektedir. Ayrıca GAUN-NET ve EDUROAM üzerinden enstitü binasındaki her noktadan kablosuz ağa erişilebilmektedir.

Enstitü, sürekli olarak güncellenen, üniversite sunucularında yer alan bir web sitesine sahiptir.

Enstitü bünyesinde 9 adet bilgisayar, 1 adet projeksiyon, 5 adet yazıcı, 3 adet tarayıcı ve 1 adet fotokopi makinası bulunmaktadır.

#### 3.1- Yazılım ve Bilgisayarlar

**Tablo 15. Yazılım ve Bilgisayarlar**

Cinsi	İdari Amaçlı (Adet)	Eğitim Amaçlı (Öğrencilerin Kullanımına açık bilgisayar sayısı) (Adet)	Araştırma Amaçlı (Adet)	Sağlık amaçlı	Toplam
Masa Üstü Bilgisayar	6		2		8
Taşınabilir Bilgisayar	1				1

#### Kaynaklar

*Birimin/İdarenin ihtiyaçlarında kullanılan Diğer Bilgi ve Teknolojik Kaynakların sayılarına; eğitim, araştırma, sağlık ve idari amaçlı olmak üzere kullanım alanlarına göre sınıflandırılarak yer verilecektir.*

**Tablo 20. Diğer Bilgi ve Teknolojik Kaynaklar**

Cinsi	İdari Amaçlı (Adet)	Eğitim Amaçlı (Adet)	Araştırma Amaçlı (Adet)	Toplam
Projeksiyon		1		1
Slâyt Makinesi				
Tepegöz				
Episkop				

Barkot Okuyucu	1			1
Baskı Makinesi				
Yazıcı	5			5
Fotokopi Makinesi	1			1
Faks				
Fotoğraf Makinesi				
Kameralar				
Televizyonlar				
Tarayıcılar	3			3
Müzik Setleri				
Mikroskoplar				
DVD ler				
Diğer				

#### 4- İnsan Kaynakları

Enstitü yönetiminde, 1 müdür ve 1 müdür yardımcısı görevlendirilmiştir. Müdür ve müdür yardımcısı diğer fakültelerden görevlendirilmiştir. Enstitü idari kadrosunda 2 memur, 2 büro personeli 1 enstitü sekreteri ve 1 yardımcı personel bulunmaktadır.

#### 4.1- Akademik Personel

**Tablo 21. Akademik Personel**

Unvan	Kadroların Doluluk Oranına Göre			Kadroların İstihdam Şekline Göre	
	Dolu	Bos	Toplam	Tam Zamanlı	Yarı Zamanlı
Profesör					
Doçent	1		1	1	
Yrd. Doçent					
Öğretim Görevlisi					
Okutman					
Uzman					
Çevirici					

Eđitim- Öğretim Planlamacısı					
Araştırma Görevlisi	2		2	2	
Toplam					

#### 4.9- İdari Personelin Eğitim Durumu

Tablo 28. İdari Personelin Eğitim Durumu					
	İlköğretim	Lise	Ön Lisans	Lisans	Y.L. ve Dokt.
Kişi Sayısı		2		2	1
Yüzde		%40		%40	%20

#### 4.10- İdari Personelin Hizmet Süreleri

Tablo 29. İdari Personelin Hizmet Süresine Göre Dağılımı						
	1-3 yıl	4-6 yıl	7-10 yıl	11-15 yıl	16-20 yıl	21 yıl üzeri
Kişi Sayısı			1	2		2
Yüzde			%20	%40		%40

#### 4.11 - İdari Personelin Yaş İtibariyle Dağılımı

Tablo 30 . İdari Personelin Yaş İtibariyle Dağılımı						
	23 yaş ve altı	23-30 yaş	31-35 yaş	36-40 yaş	41-50 yaş	51 yaş üzeri
Kişi Sayısı			2	1		2
Yüzde			%40	%20		%40

#### 4.12- İşçiler

**Tablo 31. İşçiler**

	Dolu	Boş	Toplam
İşçiler	1		1
Toplam			1

**4.13- İşçilerin Hizmet Süreleri****Tablo 32 İşçileri Hizmet Süresine Göre Dağılımı**

	1-3 yıl	4-6 yıl	7-10 yıl	11-15 yıl	16-20 yıl	21 yıl üzeri
Kişi Sayısı			1			
Yüzde			%100			

**4.14- İşçilerin Yaş İtibariyle Dağılımı****Tablo 33 . İşçilerin Yaş İtibariyle Dağılımı**

	23 yaş ve altı	23-30 yaş	31-35 yaş	36-40 yaş	41-50 yaş	51 yaş üzeri
Kişi Sayısı				1		
Yüzde				%100		

**5- Sunulan Hizmetler**

Enstitü altında açılmış olan ABD'lerden dördünde aktif olarak öğrenci kayıtlı bulunmaktadır: Kent Çalışmaları, Kadın Çalışmaları, Göç Çalışmaları, Göçmen ve Mülteci Sağlığı Anabilim Dalları. Enstitü, 2021-2022 eğitim-öğretim yılında bu dört anabilim dalında ulusal ve uluslararası yüksek lisans öğrencisi kabulü gerçekleştirmiştir. Geçen yıllara ek olarak, Göç Çalışmaları Anabilim Dalı İngilizce programına öğrenci kabul etmiş ve dersler verilmeye başlanmıştır.

2020 yılında GAÜN Göç Enstitüsünün Gaziantep Valiliği, Gaziantep İl Göç İdaresi, CARE ve IOM ile birlikte yürüttüğü "Suriyeliler ve Gaziantep'li - Algılar, Karşılımlar, Sosyal Uyum" projesi gerçekleştirildi. Gaziantep kent merkezinde 177 farklı mahalleye gidildi; 2300 Suriyeli ve 2300 Gaziantep'li ile çevrimiçi görüşmeler yapıldı. Suriyeliler kim? Neler yapıyorlar ve hayatlarını nasıl sürdürüyorlar? Gaziantep'li Suriyeliler meselesinde neler düşünüyorlar? Gündelik hayatta, işte, sokakta ilişkiler ve komşuluk nasıl gerçekleşmektedir? Gibi soruların cevapları arandı. Çalışmaların sonucu 3 farklı dilde 3 kitap halinde 2021

yılıının Nisan ayında yayınlandı: GAZİANTEP MONİTÖRÜ-Uyum, GAZİANTEP MONİTÖRÜ-Gaziantep'li ve GAZİANTEP MONİTÖRÜ- Suriyeliler.

22 Nisan 2021 tarihinde Göç Seminerleri – I başlığı altında Kayıt ve Literatür Dışı Bir Göç Hareketi: Mardin'den Beyrut'a Göç, Göç ve Din İlişkisi: Hicret, Aliya ve Misyon, Osmanlıdan Günümüze Hatay'ın Göç Monografisi adlı başlıkların işlendiği seminer online olarak tüm katılımcılara açık bir biçimde gerçekleşmiştir.

20 Haziran 2021 tarihinde Dünya Mülteciler Günü Semineri başlığı altında 93 Harbi, Türk-Yunan Mübadelesi, Göçmen Ağrıları gibi konuların işlendiği seminer online, katılımcılara açık bir biçimde gerçekleşmiştir.

Bunların dışında birçok proje hayata geçirilmiştir. Bazı projelerimiz ise hâlâ işleyiş aşamasındadır. GAÜN Göç Enstitüsü ve Nefes Kültür Sanat Derneği Ortak Projesi olan “Göçmen Korosu” Projesi, Gaziantep/Şahinbey Belediyesi İle Göç Enstitüsü Ortak Çalışması olan “Gelenekten Geleceğe Aktif Yaşlanma” Projesi, MİDAD Derneği – Göç Enstitüsü işbirliğiyle gerçekleştirilen “Güvenli Bölge Sığınmacı Kamplarının Çok Yönlü Profilini Açığa Çıkarma” Projesi, Gaziantep Büyükşehir Belediyesi – GAÜN Göç Enstitüsü işbirliğiyle gerçekleştirilen “Gaziantep'e İç Göçler ve Madde Bağımlılığı” Projesi, Göç İdaresi Genel Müdürlüğü, Göç İdaresi İl Müdürlüğü ve ILO arasında işbirliği görüşmeleri devam eden “Türkiye'de Uluslararası Koruma Altında Olan Sığınmacıların Statü Kaybı” Projesi Gaziantep İl Göç İdaresi ile Enstitümüzün ortak yürüttüğü bir diğer projeyse amaç daha önce uygulanan çeşitli teşvik modellerinin incelenmesi ve ülkemizdeki göçmen ve mültecilerin geri dönüşlerini teşvik edecek ve destekleyecek projelerin tespit edilmesini amaçlayan “Suriyelilerin Gönüllü Geri Dönüş Teşvik” Projesi gibi projelerimizin faaliyetleri çeşitli aşamalarda devam etmektedir.

International Review of Migration and Refugee Studies Adlı Dergimizin ikinci sayısı yayınladı. 5 farklı araştırma makalesi online olarak yayınlandı: Ziad ALAHMAD, 1. The Significance of the Pull Factors in Immigrants' Entrepreneurship and Self-employment: The Case of Syrian Immigrants in Gaziantep, 2. Shoirakhon NURDİNOVA, Covid-19 pandemic and Uzbekistani migrants in Turkey. 3. Turgay TAŞ, Göçmen kamusalılığının mekânsal görünüşleri: Gaziantep'te yaşayan Suriyeli göçmenlerin duvar yazıları. 4. Nalan IŞIK Gamze EFE, Gaziantep'te Suriyeli Sığınmacılar ve Turizm. 5. Deniz Taylan UYSAL, Avrupa'da Soydaş Azınlık Politikalarının Etkililiği

Gaziantep Üniversitesi (GAÜN) ile Şahinbey Belediyesi arasında dış ve iç göçle Gaziantep'e gelen göçmenlere yönelik 'Gelenekten Geleceğe Aktif Yaşlanma' Projesi Protokolü imzalandı.

GAÜN Senato Odası'nda gerçekleşen protokol, GAÜN Rektörü Prof. Dr. Arif Özaydın ve Şahinbey Belediye Başkanı Mehmet Tahmazoğlu tarafından imzalandı. Dış göç ve iç göçle gelmiş nüfusun yaşadığı Gaziantep'in

Şahinbey ilçesinde, GAÜN Göç Enstitüsü ile Şahinbey Belediyesi arasında bu minvalde gerçekleştirilecek projenin iki ayağı olacak. İlk aşamada durum tespiti amaçlı sosyal araştırma süreci; ikinci aşama ise sosyal araştırma sonucu elde edilen verilerden hareketle, Şahinbey Belediyesi öncülüğünde uygulama süreci olacak. Proje, toplumumuzun geleneksel sosyalleşme mekânları ve biçimlerini tespit ederek, yerinde yaşlanmayı ve sosyalleşmeyi sağlamak ve yaşlıların yaşadıkları yalnızlaşma süreçlerine gelenekten ilham alarak çözümler üretip hem yaşlıların yaşam kalitesini artırmak hem de bilimsel bir rapor hazırlamak amaçlarını taşıyor.

Gaziantep Üniversitesi himayelerinde, Adıyaman Üniversitesi ve Besni Belediyesi arasında “Suriyeli Yetişkin Bireylerin Türkçe Eğitimi ve İstihdamı İşbirliği Protokolü” imzalandı. Üç Kurumun Ortak Projesi İle Göçmenlerin Eğitim ve İstihdamına Katkı Sunması amaçlanıyor.

Göç Enstitüsü koordinatörlüğünde, Gaziantep Üniversitesi ve Gaziantep Sanayi Odası arasında yapılması planlanan “Akademik Eğitimli Suriyeli Sığınmacıların Statü Kaybı ve İstihdamı” adlı proje protokolü imza aşamasındadır.

Gaziantep Üniversitesi ve Gaziantep Büyükşehir Belediyesi arasında “İç Göç ve Madde Bağımlılığı” projesinin protokolü imzalanmıştır. Göç Enstitüsü ve Oya Bahadır Yüksel Psikiyatri Kliniği ortaklığında proje yürütülmektedir.

Şafak Derneği ve Göç Enstitüsü ortaklığında Suriyeli Öğrencilerin Yüksek Eğitime yönelik bir proje hazırlanmış ve proje başvuru süreci devam etmektedir.

Enstitümüz öğretim üyelerinden Doç. Dr. Derya Silibolatlız Baykara'nın 221Z113 numaralı 1001-Bilimsel ve Teknolojik Araştırma Projelerini Destekleme Programı kapsamında sunulan "Neolitikten Helenistik'e Güneydoğu Anadolu Koyun Popülasyonlarının Yün Üretimiyle Bağlantılı Zooarkeolojik Ve Genetik Yaklaşımlarla Çalışılması" adlı projesi TÜBİTAK tarafından kabul olunmuştur.

### 5.1.Eğitim Hizmetleri

Tablo34. Öğrenci Sayıları

Birim Adı	I. Öğretim			II. Öğretim			Toplam		Genel Toplam
	E.	K.	Top.	E.	K.	Top.	K.	E.	
Kadın	2	16	18	7	45	52	61	9	70

Çalışmaları ABD									
Kent Çalışmaları ABD	17	24	41				24	17	41
Göç Çalışmaları ABD	4	15	19	32	42	74	36	57	93
Göçmen ve Mülteci Sağlığı ABD	7		7					7	7
	E.	K.	Top.	E.	K.	Top.	Sayı		
	30	55	85	39	87	126	211		

**Tablo37. Enstitülerdeki Öğrencilerin Yüksek Lisans (Tezli/ Tezsiz) ve Doktora Programlarına Dağılımı**

Anabilim Dalı	Programı	Yüksek Lisans Yapan Sayısı		Doktora Yapan Sayısı	Toplam
		Tezli	Tezsiz		
Kadın Çalışmaları A.B.D.	Kadın Çalışmaları	70			70
Kent Çalışmaları	Kent Çalışmaları	41			41
Göç Çalışmaları	Göç Çalışmaları	93			93
Göçmen ve Mülteci Sağlığı	Göçmen ve Mülteci Sağlığı	7			7
<b>Toplam</b>		<b>221</b>			<b>221</b>

**Tablo 38. Yabancı Uyruklu Öğrencilerin Sayısı ve Bölümleri**

Bölümü	Kız	Erkek	Toplam
Göç Çalışmaları A.B.D.	8	12	20
Göçmen ve Mülteci Sağlığı	1	-	1

ABD			
Kadın Çalışmaları ABD	5	-	5

### 1- Bütçe Uygulama Sonuçları

**Tablo 43. Ekonomik Sınıflandırmaya Göre Ödenek İcmali**

Kod	Gider Türleri	Bütçe Başlangıç Ödenegi	Eklenen(+)	Düşülen(-)	Yılsonu Ödenegi	Harcama	Harcama (%)
01	Personel Giderleri	798.450			16.964,31	781.485,69	%98
02	Sos. Güv. Kur. D.Prim Gideri	83.000			2.205,33	80.794,67	%97
03	Mal ve Hizmet Alım Gid.	48.340			26.934,50	21.945,50	%45
05	Cari Transferler						
06	Sermaye Giderleri						
	<b>GENEL TOPLAM</b>	929.790			46.104,14	884.225,86	

### Bütçe hedef ve gerçekleştirmeleri ile meydana gelen sapmaların nedenleri;

Ödeneklerin 3'er aylık dönemler almasından dolayı eğitim-öğretim konusunda acil ihtiyaç duyulan düşük maliyetli ihtiyaçlar ay içerisinde giderilmeye çalışılmaktadır. Ancak yüksek maliyetli satın alımlarımızı, eğitim öğretimin aksamadan sağlıklı, verimli bir şekilde onların sürekliliğini sağlamak amacıyla zaruri ihtiyaçlardan başlayarak toplu alımlarla yıl sonuna doğru gerçekleştiriyoruz.

Bir sonraki yılda depodaki malzemeler tespit edilmekte ve ihtiyaca göre alınacak malzemeler belirlenmektedir. Gelişen ve değişen teknoloji karşısında öğrencilere kaliteli eğitim vermek amacıyla her türlü ihtiyaçlar karşılanmaktadır.

### 2-Temel Mali Tablolara İlişkin Açıklamalar

Birimin kırtasiye ve temizlik ihtiyaçları karşılanmıştır.

### 3-Mali Denetim Sonuçları

2020 yılı Sayıştay denetiminde enstitümüz çalışanları adına herhangi bir sorgu gelmemiştir.



#### 4-Diğer Hususlar

Ödeneklerin 3'er aylık dönemler olması ayrıca ödeneklerin yetersiz olması nedeniyle harcamalar genellikle yıl sonuna bırakılmaktadır. Satın almalar, idari işlerin ve eğitim- öğretim aksamaması nedeniyle ödeneklerin durumuna göre zaruri ihtiyaçlardan başlayarak toplu alımlar şeklinde yapılmaktadır. Bir sonraki yılda bazı malzemeler depomuzda mevcut olduğundan, diğer zaruri malzemelerin alımına gidilmektedir. Bu şekilde alımlarda kısıtlamalar yapılarak harcamalarda denge sağlanmaktadır.

#### 1.1.Faaliyet Bilgileri

Tablo 45. Ulusal ve Uluslar Arası Bilimsel Toplantı Sayısı (Üniversite Öğretim Üyeleri veya İdari Kesim Tarafından Düzenlenen)						(Üniversite Öğretim)
FAALİYET TÜRÜ	Fakülte	Enstitü	Y.Okul	Meslek Y.Okulu	İdari Birimler	TOPLAM
Sempozyum ve Kongre						
Konferans						
Panel						
Eğitim Semineri						
Seminer		2				
Açık Oturum						
Söyleşi						
Tiyatro						
Konser						
Sergi						
Turnuva						
Teknik Gezi						
Diğer						
Toplam						

**Tablo 46. İndekslere Giren Hakemli Dergilerde Yapılan Yayınlar Öğretim Üyesi ve Diğer Öğretim Elemanları Başına Düşen Yayın Sayıları**

Uluslararası Makale	Ulusal Makale	Uluslararası Bildiri	Ulusal Bildiri	Kitap	Toplam
0	0	0	0	3	3

**Tablo 47. 2019 Yılı WOS'da İndekslenen G.Ü. Yayın Sayılarının İndekslere ve Fakültelere Göre Dağılımı**

BİRİM	SCI	SSCI	A&HCI	Toplam	Öğretim Üye Sayısı (Tam Zamanlı)	Öğretim Elemanı Başına Düşen Yayın Sayısı
Göç Enstitüsü	0	0	0	0	0	0

### III- KURUMSAL KABİLİYET ve KAPASİTENİN DEĞERLENDİRİLMESİ

#### A- Üstünlükler

- Birçok Anabilim Dalında lisansüstü eğitim-öğretim açısından yeterli akademik kadroya sahip olunması
- Gerektiğinde karar verme yetkisini alabilen, sorunları çözme konusunda istekli ve özverili idari personelin olması
- Yasa ve Yönetmeliklere titizlikle uyulması
- Kararlılık ve takım ruhu içinde çalışılması
- Şeffaf ve paylaşımcı liderlik
- Üst yönetim desteği

#### B- Zayıflıklar

- Enstitüye ait binanın olmaması
- Bilgi işlem sorunları
- Bazı programlarda lisansüstü eğitim öğretim açısından yeterli akademik kadroya sahip olunmaması

#### C- Değerlendirme

Enstitümüz yukarıda belirtilen bazı zayıflıklar olmasına rağmen üstünlüklerini fırsatlara dönüştürerek hedeflerine ulaşmayı yüksek ölçüde başarmaktadır. Bu performansını daha da yükseltmek sürdürmek inancında ve kararlılığındadır.

### IV- ÖNERİ VE TEDBİRLER

- Enstitünün derslikleri, konferans salonları ve sosyal alanları ile bağımsız bir mekâna kavuşturulması,
- Disiplinler arası anabilim dalı kurma çabalarının desteklenmesi,

- c) Enstitüyü öğrencilerin tercih etmesi yönünde gayret gösterilmesi,
- d) Mezunlar ile ilişkinin güçlendirilmesi,
- e) Enstitünün mali kaynaklarının bütçe imkânları dâhilinde artırılmasına ihtiyaç duyulmasıdır.

### **İÇ KONTROL GÜVENCE BEYANI**

Benden önceki yönetici harcama yetkilisi/yetkililerden almış olduğum bilgiler, Harcama Yetkilisi olarak yetkim dahilinde bulunan, bu raporda yer alan bilgilerin güvenilir, tam ve doğru olduğunu beyan ederim.

Bu raporda açıklanan faaliyetler için idare bütçesinden harcama birimimize tahsis edilmiş kaynakların etkili, ekonomik ve verimli bir şekilde kullanıldığını, görev ve yetki alanım çerçevesinde iç kontrol sisteminin idari ve mali kararlar ile bunlara ilişkin işlemlerin yasallık ve düzenliliği hususunda yeterli güvenceyi sağladığını ve harcama birimimizde süreç kontrolünün etkin olarak uygulandığını bildiririm.

Bu güvence, harcama yetkilisi olarak sahip olduğum bilgi ve değerlendirmeler, iç kontroller, iç denetçi raporları ile Sayıştay raporları gibi bilgim dahilindeki hususlara dayanmaktadır.

Burada idarenin menfaatlerine zarar veren herhangi bir husus hakkında bilgim olmadığını beyan ederim.

**Gaziantep 2022**

**Prof. Dr. Zeynel ÖZLÜ**

**Göç Enstitüsü Müdürü**

