



GAZİANTEP ÜNİVERSİTESİ

GÖÇ ENSTİTÜSÜ

2023 YILI

BİRİM FAALİYET RAPORU

Gaziantep 2023



SUNUŞ

Göç çağımızın en önemli konularından biri haline gelmiştir. Küresel ve bölgesel düzeydeki sosyal ve ekonomik eşitsizliklerin en güçlü ifadesi göçmenlerin sayısında görülebilir. 2012 yılından itibaren göç konusu bu topraklarda, siyasette ve toplumsal hayatta en çok konuşulan konulardan biri haline gelmiştir. Göçmen emeği ve göçmenlere sunulan hizmetlerle alakalı sektörler ülkenin ve kentlerin ekonomik yapısını değiştirmektedir. Bu nedenle hem mültecilerin hem de ev sahibi toplumun günümüz koşullarını anlayabilmek için Göç Enstitüsü'nün kurulması bir gereklilik haline gelmiştir.

2018 yılında, Cumhurbaşkanı özel izniyle kurulan Göç Enstitüsü, toplumsal olayların, savaşların, şiddet sarmalının neden olduğu insani krizlerin en trajik boyutlarından birisini teşkil eden zorla göç ettirmenin, mülteci olmaya zorlanmanın ya da mülteciliğin neden olduğu yaşam koşullarını tartışmak, konuşmak, gündeme getirmek ve mümkün çözümler üzerinde durmak amacıyla çalışmalarını sürdürmektedir. Göç Enstitüsü, mülteci ve sığınmacıların dünya üzerindeki her insan gibi insanlık onuruna yaraşır şekilde yaşaması hedefiyle geçtiğimiz yıl içerisinde akademik etkinlikler düzenlenmesinde önemli rol oynamış, göç alanında yetkin kişileri paneller aracılığıyla öğrencilerle buluşturmuş, Gaziantep Üniversitesindeki öğrencilerin toplumsal entegrasyonunu sağlamak amacıyla projeler yürütmüş ve yayınlar yapmıştır.

Göç Enstitüsü, bu zamana kadar yürüttüğü ve yürütmekte olduğu araştırmalarla hem kısa vadede hem de uzun vadede toplumsal uyuma ve entegrasyona yönelik geliştirilen politikalara ve kurumsal stratejilere yol göstermeye çalışmaktadır. Enstitü, bünyesindeki yüksek lisans programlarına gelecek eğitim – öğretim yılında yenilerini de ekleyerek verdiği eğitimin kapsamını genişletmek istemektedir. GAÜN Göç Enstitüsü yeni açılan ve açılması planlanan lisansüstü programlarla araştırmacılar ve akademisyenler yetiştirmenin yanı sıra düzenlediği çalıştaylar, panel, sempozyumlarla, düzenlediği saha çalışmalarıyla ve bunun gibi çalışmaların sonucunda çıkardığı eserlerle başta göç konusu olmak üzere Gaziantep'in, Türkiye'nin kısacası içinde yaşadığımız coğrafyanın sorunlarının tespitine ve sorunlarının çözümüne yönelik önemli çalışmalara imza atmaktadır.

Prof. Dr. Mehmet ÇİÇEK

Göç Enstitüsü Müdürü



I- GENEL BİLGİLER

Enstitü binası Gaziantep Üniversitesi Merkez Kampüsünde yer almaktadır. Hukuk Fakültesi Dekanlığıyla ortak olarak kullanılan binada, Göç Enstitüsü'ne ayrılmış 12 adet oda yer almaktadır.

Göç Enstitüsüne bağlı 5 tane anabilim dalı bulunmaktadır: Kent Çalışmaları ABD, Kadın Çalışmaları ABD, Kentleşme ve Toplumsal Entegrasyon ABD, Göç Çalışmaları ABD ve Göçmen ve Mülteci Sağlığı ABD. Bu anabilim dalları kendi adını taşıyan yüksek lisans programlarına sahiptir. Ayrıca bu sene yeni açılan Göç Çalışmaları ABD Doktora programımız ilk defa öğrencisi kabul etmiştir.

Lisansüstü eğitimlerin yanı sıra Enstitü göç alanında araştırmalar yürütür, akademik etkinlikler düzenler, raporlar yayınlar ve uygulamalı projeler yürütür.

A. Misyon ve Vizyon

Misyon

Çeşitli nedenlerle ülke içinde ya da başka bir ülkeye göç etmek zorunda kalmış her bireyin insani hak ve özgürlüklerini kısıtlanmadan kullanabilmesi için onlarla dolaylı ya da doğrudan çalışmakta olan kişilere yüksek lisans ve doktora düzeyinde eğitim vererek uzmanlaşmalarını sağlamak; ulusal ve uluslararası bağlamda araştırmalar yürütmek

Vizyon

Göçü her boyutuyla ele alabilen yüksek lisans ve doktora programları açarak dünya standartlarında lisans sonrası eğitim verebilmek

Yapılan araştırma ve yayın sayısını, aynı zamanda kalitesini de artırarak hem uzun hem de kısa vadede mülteci politikalarına yön verebilmek

Göç alanında çalışma yürüten saygın akademik kurumlarla stratejik ortaklıklar yaparak akademisyen ve öğrenci değişimi sağlamak

B. Yetki, Görev ve Sorumluluklar

Üniversitelerde ve fakültelerde birden fazla benzer ve ilgili bilim dallarında lisansüstü, eğitim-öğretim, bilimsel araştırma ve uygulama yapan bir yükseköğretim kurumudur.

2547 sayılı Kanun'un 19. maddesi gereğince kurulan enstitülerin organları, bu organların seçimleri, görev süreleri, yetki ve sorumlulukları aşağıda belirlenmiştir.

a) Enstitünün organları, Enstitü Müdürü, Enstitü Kurulu ve Enstitü Yönetim Kuruludur.



b) Enstitü Müdürü, fakültelerde üç yıl için ilgili dekanın önerisi üzerine rektör tarafından atanır. Rektörlüğe bağlı enstitülerde bu atama doğrudan rektör tarafından yapılır. Süresi biten müdür tekrar atanabilir. Müdürün, enstitüde görevli aylıklı öğretim elemanları arasından üç yıl için atayacağı en çok iki yardımcısı bulunur.

Müdüre vekâlet etme veya müdürlüğün boşalması hallerinde yapılacak işlem, dekanlarda olduğu gibidir. Enstitü Müdürü, 2547 sayılı Kanunla dekanlara verilmiş olan görevleri enstitü bakımından yerine getirir.

c) Enstitü Kurulu, müdürün başkanlığında, müdür yardımcıları ve enstitüyü oluşturan enstitü anabilim ve enstitü ana sanat dalları başkanlarından oluşur.

d) Enstitü Yönetim Kurulu, müdürün başkanlığında, müdür yardımcıları, müdürce gösterilecek altı aday arasından Enstitü Kurulu tarafından üç yıl için seçilecek üç öğretim üyesinden oluşur.

e) Enstitü Kurulu ve Enstitü Yönetim Kurulu, 2547 sayılı Kanunla Fakülte Kurulu ve Fakülte Yönetim Kuruluna verilmiş görevleri enstitü bakımından yerine getirirler.

C. İdareye İlişkin Bilgiler

Göç Enstitüsü bünyesinde 1 Müdür 1, Öğretim Üyesi, 1 Genel Sekreter Yardımcısı, 1 Enstitü Sekteri, 1 Araştırma Görevlisi, 2 Memur, 2 Büro Personeli ve 1 Yardımcı Personel bulunmaktadır.

1- Fiziksel Yapı

Enstitü binası Gaziantep Üniversitesi Merkez Kampüsünde yer almaktadır. Hukuk Fakültesi Dekanlığıyla ortak olarak kullanılan binada, Göç Enstitüsü'ne ayrılmış 12 adet oda yer almaktadır.

Göç Enstitüsü lisansüstü programlarında verilen eğitimler için ilgili anabilim dallarında görevli öğretim üyelerinin bağlı olduğu fakültelerin eğitim alanlarını ve dersliklerini kullanmaktadır.



1.1- Eğitim Alanları, Derslikler

Tablo 1 . Eğitim Alanları Derslikler					
Eğitim Alanı	Amfi (Adet)	Sınıf(Adet)	Bilgisayar Lab(Adet)	Diğer Lab (Adet)	Toplam (Adet)
0-50 Kişilik					
51-75 Kişilik					
76-100 Kişilik					
101-150 Kişilik					
151-250 Kişilik					
251-Üzeri Kişilik					
Toplam					

Tablo 6. Toplantı-Konferans Salonları			
Kapasitesi	Toplantı Salonu	Konferans Salonu	Toplam
0-50 Kişilik			

1.2 Hizmet alanları

Tablo 11. Ofis Alanları			
Alt Birim	Ofis Sayısı	m ²	Açıklamalar
Yönetim Ofisleri	3		1 Müdür, 2 Müdür Yardımcısı
Akademik Personel Ofisleri	2		1 Araştırma Görevlisi, 1 Öğretim Üyesi
İdari Personel Ofisleri	6		1 Genel Sekreter yardımcısı, 1 Enstitü Sekreteri, 2



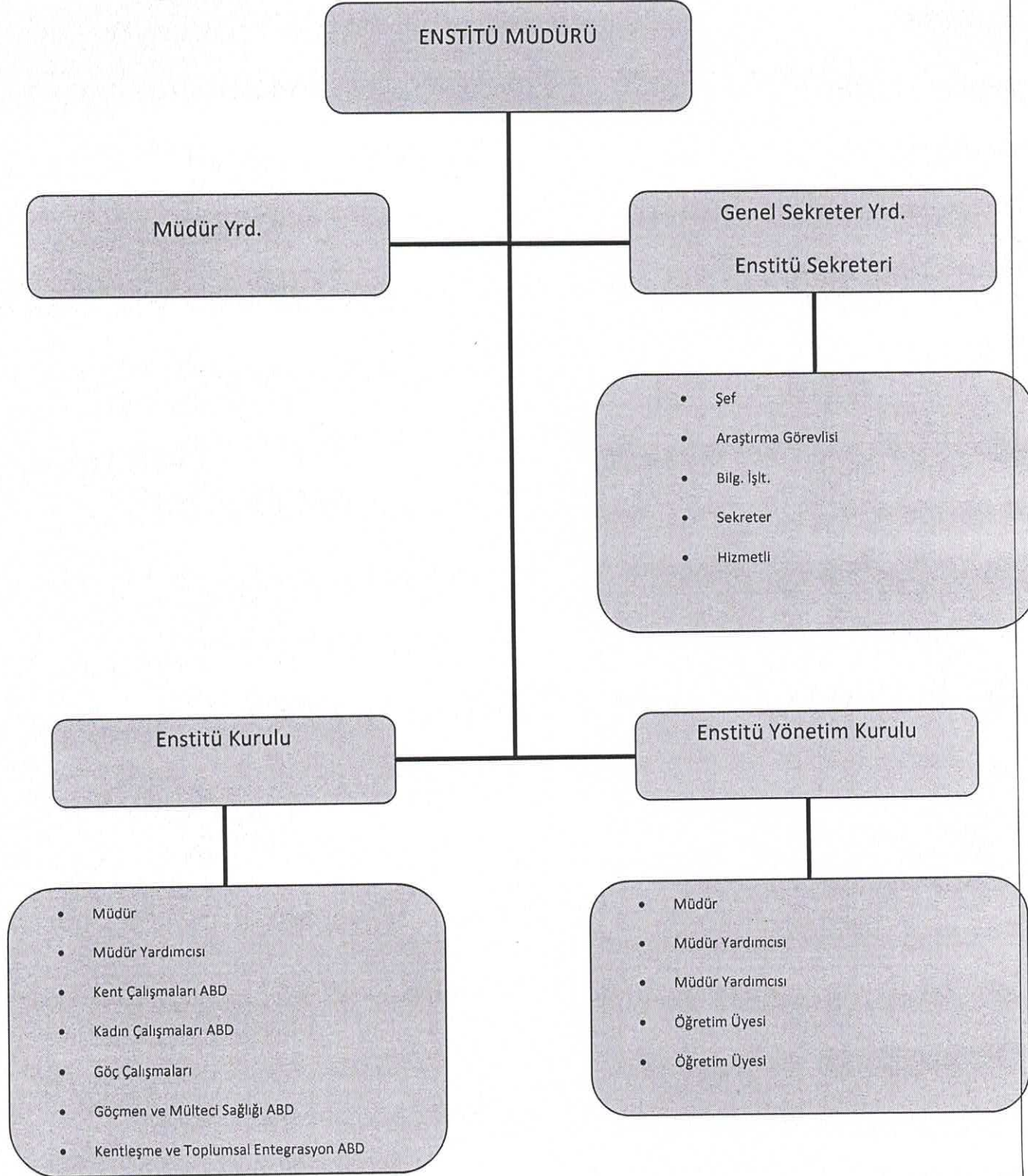
			Şef ve 2 Memur
Diğer			çay ocağı, arşiv
Toplam	11		

1.3- Arşiv Alanları

Tablo 12. Arşiv Alanları			
Bölgümler	Sayı (Adet)	Alanı (m ²)	Açıklamalar
Arşivler	1	30	
Toplam			

2- Örgüt Yapısı

Enstitü idari kadrosunda 1 Müdür, 1 Genel Sekreter Yardımcısı, 1 Enstitü Sekreteri, 2023 yılı itibariyle aktif olarak görev yapmış ve görevleri devam etmektedir. Enstitü akademik kadrosunda, 1 araştırma görevlisi ve 1 öğretim üyesi görev yapmaktadır. Enstitü Kurulu anabilim dalları başkanlarından oluşmaktadır.





3- Bilgi ve Teknolojik Kaynaklar

Enstitümüz, ULAKNET tarafından bütün üniversitelere sağlanan internet hizmetlerine sahiptir. Enstitüye ait bütün ofislerden kablosuz olarak internet ağına erişim sağlanabilmektedir. Ayrıca GAUN-NET ve EDUROAM üzerinden enstitü binasındaki her noktadan kablosuz ağa erişilebilmektedir.

Enstitü, sürekli olarak güncellenen, üniversite sunucularında yer alan bir web sitesine sahiptir.

Enstitü bünyesinde 10 adet bilgisayar, 1 adet projeksiyon, 7 adet yazıcı, 3 adet tarayıcı ve 1 adet fotokopi makinası bulunmaktadır.

3.1- Yazılım ve Bilgisayarlar

Tablo 15. Yazılım ve Bilgisayarlar					
Cinsi	İdari Amaçlı (Adet)	Eğitim Amaçlı (Öğrencilerin Kullanımına açık bilgisayar sayısı) (Adet)	Araştırma Amaçlı (Adet)	Sağlık amaçlı	Toplam
Masa Üstü Bilgisayar	9		1		10
Taşınabilir Bilgisayar					

3.2- Diğer Bilgi ve Teknolojik Kaynaklar

Tablo 20. Diğer Bilgi ve Teknolojik Kaynaklar				
Cinsi	İdari Amaçlı (Adet)	Eğitim Amaçlı (Adet)	Araştırma Amaçlı (Adet)	Toplam
Projeksiyon	1			1



Slâyt Makinesi				
Tepegöz				
Episkop				
Barkot Okuyucu	1			1
Baskı Makinesi				
Yazıcı	7			7
Fotokopi Makinesi	1			1
Faks				
Fotoğraf Makinesi				
Kameralar				
Televizyonlar				
Tarayıcılar	3			3
Müzik Setleri				
Mikroskoplar				
DVD ler				
Diğer				

4- İnsan Kaynakları

Enstitü yönetiminde, 1 müdür ve 2 müdür yardımcısı görevlendirilmiştir. Müdür ve müdür yardımcısı diğer fakültelerden görevlendirilmiştir.



Enstitü idari kadrosunda 2 memur, 2 büro personeli, 1 genel sekreter yardımcısı, 1 enstitü sekreteri ve 1 yardımcı personel bulunmaktadır.

4.1- Akademik Personel

Tablo 21. Akademik Personel					
Unvan	Kadroların Doluluk Oranına Göre			Kadroların İstihdam Şekline Göre	
	Dolu	Boş	Toplam	Tam Zamanlı	Yarı Zamanlı
Araştırma Görevlisi	1		1	1	
Öğretim Üyesi	1		1	1	
Toplam	2		2	2	

4.2- Akademik Personelin Yaş İtibariyle Dağılımı

Tablo 26. Akademik Personelin Yaş İtibariyle Dağılımı						
	23 yaş ve altı	23-30 yaş	31-35 yaş	36-40 yaş	41-50 yaş	51 yaş üzeri
Kişi Sayısı			1	1		
Yüzde			%50	%50		

4.3- İdari Personel

Tablo 27. İdari Personel (Kadroların Doluluk Oranına Göre)			
	Dolu	Boş	Toplam
Genel İdari Hizmetler Sınıfı	4		4
Sağlık Hizmetleri			



Sınıfı			
Teknik Hizmetler Sınıfı			
Eğitim ve Öğretim Hizmetleri Sınıfı			
Avukatlık Hizmetleri Sınıfı			
Din Hizmetleri Sınıfı			
Yardımcı Hizmetli Sınıfı			
Toplam	4		4

4.4- İdari Personelin Eğitim Durumu

Tablo 28. İdari Personelin Eğitim Durumu

	İlköğretim	Lise	Ön Lisans	Lisans	Y.L. ve Dokt.
Kişi Sayısı				2	2
Yüzde				%50	%50

4.5- İdari Personelin Hizmet Süreleri

Tablo 29. İdari Personelin Hizmet Süresine Göre Dağılımı

	1-3 yıl	4-6 yıl	7-10 yıl	11-15 yıl	16-20 yıl	21 yıl üzeri
Kişi Sayısı				2		2
Yüzde				%50		%50



4.6 - İdari Personelin Yaş İtibariyle Dağılımı

Tablo 30 . İdari Personelin Yaş İtibariyle Dağılımı						
	23 yaş ve altı	23-30 yaş	31-35 yaş	36-40 yaş	41-50 yaş	51 yaş üzeri
Kişi Sayısı				1	1	2
Yüzde				%25	%25	%50

4.7- İşçiler

Tablo 31. İşçiler			
	Dolu	Boş	Toplam
İşçiler	3		3
Toplam	3		3

4.8- İşçilerin Hizmet Süreleri

Tablo 32 İşçileri Hizmet Süresine Göre Dağılımı						
	1-3 yıl	4-6 yıl	7-10 yıl	11-15 yıl	16-20 yıl	21 yıl üzeri
Kişi Sayısı			2	1		
Yüzde						



4.9- İşçilerin Yaş İtibariyle Dağılımı

	23 yaş ve altı	23-30 yaş	31-35 yaş	36-40 yaş	41-50 yaş	51 yaş üzeri
Kişi Sayısı			1	1	1	
Yüzde			%33	%33	%33	

5- Sunulan Hizmetler

Enstitü altında açılmış olan ABD'lerden dördünde aktif olarak öğrenci kayıtlı bulunmaktadır: Kent Çalışmaları, Kadın Çalışmaları, Göç Çalışmaları, Göçmen ve Mülteci Sağlığı Anabilim Dalları. Enstitü, 2021-2022 eğitim-öğretim yılında bu dört anabilim dalında ulusal ve uluslararası yüksek lisans öğrencisi kabulü gerçekleştirmiştir. Göç Çalışmaları Anabilim Dalı Doktora programına öğrenci kabul etmiş ve dersler vermeye başlanmıştır.

Selanik'ten Anadolu'ya Bir Göç Hikayesi - "Her Yer Vatan Toprağı"

GAÜN Göç Enstitüsü'nün düzenlediği, yazar Sema Tural Tatar'ın sunumuyla gerçekleşen Selanik'ten Anadolu'ya Bir Göç Hikayesi - "Her Yer Vatan Toprağı" adlı online konferans gerçekleşti. 30.05.2023

"Uyumlu Okul Projesi: Türk ve Suriyeli Sığınmacı Öğrencilerin Sınıf İçi Statülerinin Sosyometrik Açından İncelenmesi"

Göçmen Hizmetleri Merkezi ve MİDAD'ın Enstitümüz partnerliğinde yürüttüğü "Uyumlu Okul Projesi: Türk ve Suriyeli Sığınmacı Öğrencilerin Sınıf İçi Statülerinin Sosyometrik Açından İncelenmesi" projesinin kitabı üç dilli olarak yayınlandı. 04.01.2023

Gaziantep Büyükşehir Belediyesi'ne bağlı Göçmen Hizmetleri Merkezi ve Sınırsız Eğitim Derneği ile beraber Uyumlu Okul Projesi yaptık. Şahinbey İlçesi ve Şehitkamil ilçesindeki birer okulda yapılan uyum etkinliklerinin başarısının sosyometrik testlerle ölçüldüğü projemiz de kitaplaştırıldı.



Gaziantep il merkezinde Türk ve sığınmacı ilkokul düzeyindeki eğitim-öğretime birlikte devam eden öğrencilerin sosyometrik açıdan ilişkileri; uyum ve sosyal açıdan topluma dahil olmalarının incelendiği bu çalışma nitel araştırma deseni ile desenlenmiştir. Çalışma farklı iki ilkokulda, 8 farklı sınıfta ilköğretim 4.sınıfa devam eden öğrencilerin sosyometrik açıdan ilişkilerini; uyum ve sosyal açıdan topluma dahil olmalarını belirlemek amacıyla yapmıştır. Veri toplama sürecinde “sosyometri” ve “kimdir bu” tekniklerinden yararlanılmıştır. Araştırmanın sonucunda 8 farklı sınıfta sınıf içi statülerin Türk veya sığınmacı öğrenci olmaya bağlı olarak belirlenmediği; sınıf içindeki seçme seçilme etkileşiminde alt grupların görülmediği; Türk veya sığınmacı olmanın lider olma, yalnızlaşma, izolasyon ve karşılıklı seçenler bağlamında belirleyici bir özellik olmadığı görülmüştür. Çalışmada bazı sınıflarda sığınmacı, bazı sınıflarda da Türk öğrenci(ler)in sınıf lideri olduğu; lideri seçen kişilerin de hem Türk hem de sığınmacı öğrenciler olduğu tespit edilmiştir. Çalışmadan elde edilen bulgular ilgili alan yazın doğrultusunda tartışılmış ve elde edilen sonuçlara bağlı olarak önerilerde bulunulmuştur.

Sosyo-psikolojik çıktıları olan uygulamalı projelerin çocuklar üzerinde uygulanmasının ikili bir faydası vardır. İlk olarak, sosyalleşme süreçlerinin etkileri ve yaş arasındaki doğru orantı, çocukların bu sosyalleşmeden daha az etkilenmelerini beraberinde getirir. Dolayısıyla çocukların sosyal çevredeki durumlara tepkileri, kendi iç dünyalarını daha fazla yansıtır. İlkiyle bağlantılı olan ikincisi, çocukların sosyalleşmeden düşük etkilenimi, uygulamalı projenin çıktılarının daha doğru bir şekilde ölçülmesine yardımcı olur. Aynı durum, göç ve uyum çalışmaları için de geçerlidir. Göçmen ve yerli nüfus arasındaki uyumu ve dışlamayı ölçmek amacıyla yetişkinler üzerine çok sayıda çalışma vardır. Nitekim Türkiye ve Gaziantep’te de çalışmalar bu minvalde gerçekleşmiştir. Ne var ki çocuklardaki ilişki ve dışlamayı ölçmek daha güvenilir ve geçerli sonuçlar verecek olmasına rağmen bu yaş grubuna odaklanan çalışmalar nadirdir. Bunun etik vb. birçok sebebi olabilir. Ancak bu engeller, böylesi bir araştırma yapılmamasının bahanesi olarak değerlendirilmemelidir.

Gaziantep Büyükşehir Belediyesi Göç Hizmetleri Merkezi ve Sınırsız Eğitim Derneği MİDAD da böylesi bir zor görev üstlenerek Gaziantep’in merkez iki ilçesinde –Şahinbey ve Şehitkamil- Suriyeli çocukların yoğun buldukları birer okulun ikişer sınıflarında uygulamalı



bir proje başlatmıştır. Bir yarıyıl boyunca, öğrencileri ve sınıf öğretmenlerini çok farklı etkinlikler içine katarak yerli ve göçmen nüfus arasındaki uyumu arttırmak amaçlanmıştır. Gaziantep Üniversitesi Göç Enstitüsü akademisyenleri süreci bilimsel bir şekilde araştırmak amacıyla uygulanan projelerin başlangıcında ve bitiminde farklı ölçme araçları kullandılar. Kullanılan ölçme araçlarıyla proje çerçevesinde yapılan uygulamaların oluşturduğu davranış değişiklikleri ve göçmen ile yerli öğrencilerin birbirleriyle uyumları uyum üzerindeki etkilerini ölçmeyi amaçladılar. Bu çalışma, sosyoloji ve psikoloji alanında yaygın biçimde kullanılan “sosyometri” ve “kim bu?” teknikleri sonucunda elde edilen verilere dayanmaktadır.

Sınıf içi liderlik, arkadaşlık grupları, boş zaman değerlendirme etkinlikleri gibi durumlarda Türk ve Suriyeli öğrencilerin ortak ya da ayrı hareketini ölçmeyi amaçlayan bu teknikler, çocukların öznelğini rencide etmeyecek şekilde hazırlandı ve uygulandı. Söz konusu tekniklerin hazırlanması ve uygulanması konusunda uzman akademisyenlerimizin özverili çabası, bu konuda özel bir vurguyu hak etmektedir. Özellikle Doç. Dr. Erhan Tunç, sosyometri sorularının hazırlanışı, verilerin analizi ve en önemlisi elle çizdiği sosyometri tablolarıyla bu projenin yayına dönüşmesinde en önemli paya sahiptir. Aynı şekilde Dr. Öğretim Üyesi Emrullah Akcan da göçmenlere yönelik sosyometrik analiz ve yorum deneyimini projemize katarak ikamesi zor bir yarar sağlamıştır. Dr. Öğretim Üyesi Atik Aslan titiz okuyuculuğu ve yorumu sosyolojik bir bağlam katmada; Dr. Öğretim Üyesi Orhun Burak Sözen de çevirisiyle katkı sunmuştur.

Göç Enstitüsü'nün yeni kitabı yayında. Şafak Derneği ortaklığında hazırlanan kitap, Suriye'nin kuzeyindeki tarım sektörünün bütün boyutlarına ışık tutuyor. 06.03.2023

Suriye'nin kuzeyinde oldukça geniş bir çalışma ağına sahip olan ve bir sürü sosyal hizmet ve alt yapı çalışması yürüten Şafak Derneği ile Suriye'nin kuzeyinin tarım ve hayvancılık sektörlerini bütün yönleriyle (üretim, ticaret, hasat, mülkiyet biçimleri, tarım işçiliği vb.) ele alan, betimleyen bir proje yaptık. Projenin veri elde etme ve yorumlama süreçlerinde Suriyeli ziraat mühendisleriyle üniversitemiz ziraat mühendisleri, akademisyenler ve öğrencilerimiz katıldı. Kitaplaştırılıp devlet kurumlarımızın bilgisine sunulan proje öğrencilerimiz açısından da önemli bir deneyim yaratmıştır.



Savaşlar, ekonomik hayatın tamamını vururken bu zedelenmeden tarım sektörünün etkilenmesi de kaçınılmazdır. Savaş nedeniyle tohum tedarikinde yaşanan sıkıntılar, ürün ticaretinin durması ve en önemlisi, çiftçileri ekim yapmaktan alıkoyan güvenlik kaygıları, bu etkilerden bazılarıdır. Yani bir ülke açısından savaş ve tarımsal üretim arasında bir ters orantının olduğu söylenebilir.

Suriye’de savaşın tarımsal üretimi en çok zedelediği bölge kuzey kısımlarıdır. Nitekim savaştan önce de bu bölge, Suriye tarımının bel kemiğini oluşturmaktaydı. Dolayısıyla bu bölge üzerine yapılacak bir proje, savaş durumunun aktif ve verimli bir tarım bölgesini nasıl etkilediği konusunda çok önemli veriler sunar. Savaşın tarıma etkisi, geçmişten gelen tarımsal birikimler ve hâlihazırda bölge tarımında son yıllarda ortaya çıkan Türkiye etkisi, bu projenin çıktıları olarak görülebilir.

Gaziantep Üniversitesi Göç Enstitüsü ile Şafak Derneği, böylesine farklı bağlamlar tarafından etkilenen ve çok boyutlu bir karakter sergileyen Suriye’nin kuzeyindeki tarımsal üretimi betimlemek amacıyla giriştikleri bu proje, bir buçuk yıllık kapsamlı bir çabanın ürünüdür. Göç Enstitüsü akademisyenleri Şafak Derneği’nin özellikle Suriye’nin tarımsal profiline vakıf olan Ziraat Mühendisi uzmanlarının bir araya gelerek hazırladıkları sorular, Şafak Derneği’nin üyeleri tarafından bölge tarımının aktörlerine sunuldu. Derneğin Ziraat Mühendislerinden oluşan uzman ekibi, projenin başarılmasında önemli yeri olan ve süreç içinde özverili bir çaba sergileyen Dr. Omar ATİK tarafından organize edildi. Şafak Derneği ekibi içinde sadece ziraatçiler yoktu; İşletme uzmanı Dr. Buket SEZER’in akademik katkısı ve Muhammed ALTINCI’nın ekip organizasyonu, veri toplama ve analizi, çeviri gibi konulardaki katkısı takdire şayandır. Aynı zamanda Göç Enstitüsü ve Şafak Derneği arasındaki iletişim kanalı olarak işlev gören ALTINCI’nın projenin tamamlanmasındaki payına özel vurgu yapmak gerekmektedir.

Projenin Gaziantep Üniversitesi Göç Enstitüsü ayağını kendisi de ziraat mühendisi olan Doç. Dr. Ali ÖZKAN yapmıştır. ÖZKAN’nın ekibinin temel yapı taşlarını sosyoloji alanında yüksek lisans derecesine sahip olan ve tezini tarım sosyolojisi alanında yapan Büşra ÇELİK ile Enstitümüz Göç Çalışmaları yüksek lisans öğrencisi İnci AYDIN yapmıştır.



Hasan Kalyoncu Üniversitesi'nden Doç.Dr. Zeynep KÖSE, verilerin tarım ekonomisi bağlamında yorumlanmasında, Gaziantep Üniversitesi'nden Dr. Muhammet Musa BUDAK da redaksiyon ve metnin teorik-akademik değerlendirmesinde görev almıştır.

Ayrıca, projenin başlayıp devam ettirilmesindeki desteği nedeniyle Şafak Derneği CEO'su Dr. Aref RAZOUK'a; Göç Enstitüsü'ne desteğini hiçbir zaman esirgemeyen Gaziantep Üniversitesi Rektörü Prof. Dr. Arif ÖZAYDIN'a ne kadar teşekkür etsek azdır.

Gaziantep Üniversitesi Göç Enstitüsü ve Gaziantep Büyükşehir Belediyesi işbirliği ile hazırlanan "Gaziantep'te Madde Bağımlılığı: Psiko-Sosyal Analizi ve Sonuçları" adlı eserimiz yayımlandı. 20.03.2023

Gaziantep'in, Türkiye'nin Dünyanın en önemli sorunlarından olan madde bağımlılığı konusunda, Gaziantep Büyükşehir Belediyesi Oya Bahadır Yüksel Madde Bağımlısı Sokak Çocukları Merkezi ortaklığında yaptığımız projeye alanında uzman akademisyenler ve uzmanlar katkı sunmuştur. Rapor, kitap olarak yayınlanmıştır.

Gaziantep Büyükşehir Belediyesi 2008 yılında, bu motivasyonla, Türkiye'de, benzersiz bir kurum ihdas ederek, madde bağımlılığıyla kapsamlı bir mücadelenin temelini atmış; bu çerçevede Oya Bahadır Yüksel Madde Bağımlılığı Rehabilitasyon Merkezi'ni kurmuştur. Bu merkezde, 18 yaş ve altı madde bağımlısı bireylere rehabilitasyon hizmeti sunulurken, aynı zamanda tedavi olan bireylerin tedavi sonrası takibi yapılmaktadır. Hem kurumun sahibi olduğu bilgi birikimi hem de çalışanların deneyimi, madde bağımlılarına sunulan hizmetin profesyonelleşmesinde önemli bir yere sahiptir.

Merkezin 14 yılda birikim sahibi olduğu veriler, madde bağımlılığı alanında sosyolojik ve psikolojik boyutları bulunan bir araştırmaya oldukça önemli bir kaynak oluşturmaktadır. Madde bağımlılığı gibi hassas ve etik çekincelerin olduğu bir konuda veri paylaşımı, Gaziantep Üniversitesi Göç Enstitüsü ve Oya Bahadır Yüksel Madde Bağımlılığı Rehabilitasyon Merkezi yöneticileri arasında uzun süren görüşmeler sonucunda sağlandı. ilgili kurumlar arasında oluşan mutabakat sonucunda, Oya Bahadır Yüksel Madde Bağımlılığı Rehabilitasyon Merkezi ve



Gaziantep Büyükşehir Belediyesi'nin konu ile ilgili hassasiyetleri gözetilerek, kişisel verilerin korunması konusundaki mevzuat ve etik ilkeler bağlamında veri analizleri yapılmıştır.

Bu çalışma, Oya Bahadır Yüksel Madde Bağımlılığı Merkezi'nde çalışan Mehmet Gürkan BERKCAN ve Ercan KERVANCI'nın, Göç Enstitüsü'yle iletişime geçerek; kurumda yıllardır yürütülen çalışmalar sonucunda, ciddi bir veri birikiminin oluştuğunu; kurum amirlerinin de onayı doğrultusunda bu verilerin madde bağımlılığı sorununun çözümüne katkı sunacağını; akademik bilgi üretimine katkı sağlayacağını önemine dikkat çekmeleriyle başladı. Bu çalışmanın yapılmasını motive eden ve destekleyen, madde bağımlılığı sorununun çözümüne katkı sunmak isteyen, akademik anlamda da kaygıları olan bu iki isme teşekkür borçluyuz.

Şahinbey Kadın Kooperatifi Ziyareti 13.01.2023

Enstitü akademisyen ve öğrencilerimizle, Şahinbey Belediyesi ile Welt Hunger Hilfe işbirliğiyle kurulan Şahinbey Kadın Kooperatifini ziyaret ettik.

Göç Entitüsü olarak emeklerimizin karşılığı ödüllendirildi. 07.05.2023

Yüksek Öğretim Kurulu (YÖK) tarafından Gaziantep Üniversitesine (GAÜN) göç çalışmaları alanında "Uzmanlaşan Üniversite" unvanı uygun görülüp, GAÜN bu alanda öncelikli üniversite olarak seçildi.

2018 yılında Cumhurbaşkanı Recep Tayyip Erdoğan'ın özel izniyle Gaziantep Üniversitesi bünyesinde kurulan ve Türkiye'nin tek Göç Enstitüsü olan GAÜN Göç Enstitüsü, göç alanında yaptığı çalışmalarla adından sıkça söz ettirmiş olup, bu kapsamda YÖK tarafından "Öncelikli Alanlarda Uzmanlaşan Üniversiteler Projesi" göç çalışmaları alanında "Uzmanlaşan Üniversite" unvanını hak kazanarak önemli bir başarıya imza attı.

Prof. Dr. Zeynel Özlü konuşmasında şunları ifade etti: "Enstitümüz sadece lisansüstü akademik eğitim veren bir kurum değildir, diğer enstitü ve araştırma merkezlerinden farklı olarak icracı bir karakteri de vardır. Nitekim halihazırda bitmiş olan veya devam eden çok sayıda araştırma projemiz mevcuttur. Bu projelerde BM kuruluşları, Yerel Yönetimler, Devlet kurumları ve farklı alanlardaki STK'lar partnerimiz olmuştur. Bugün Göç Enstitüsü sadece



Gaziantep’te değil, ülkemizde göç alanındaki pratik ve akademik çalışmalarda tanınırlık kazanmış ve bir referans bir kurum haline gelmiştir. YÖK’ün söz konusu kararı, Göç Enstitüsü’nün sahip olduğu birikimi, kapasiteyi daha ileri taşımamıza vesile olacak ve misyonumuzu tüm Türkiye’ye yaymak için bir vesile olacaktır.”

Gaziantep Üniversitesi’nin yakın zamanda YÖK kararıyla “göç öncelikli üniversite” olarak belirlenmiş olması, üniversitemizin başlıca göç birimi olan Göç Enstitüsü’nün çekim merkezi olma boyutunu ileri seviyeye taşımıştır. Artık Gaziantep’te ve bütün civar illerde göç konusunda gündemi etkileyebilecek, belirleyebilecek bir pozisyona gelmiştir. Nitekim göçle ilgili az çok iş yapan bütün devlet kurumları, üniversiteler, STK’lar, uluslararası kuruluşlar ve belediyelerle yakın işbirliği içindedir. Göç Enstitüsü’nün organize ettiği projeler, bu işbirliğinin açık göstergesidir. Kızılay Akademi ve Ankara Sosyal Bilimler Üniversitesi ile imzalanmak üzere olan protokollerimiz, göç alanındaki işbirliklerimizi ulusal düzeye taşıdığımızın göstergeleridir.

“Balkanlar’da Göç, Göç Rotaları ve Ulusal Dirençler” adlı kitap projemiz başladı.

05.05.2023

Göç, günümüz Balkanları’nda ulusal kimlikleri, politikaları ve sosyal dinamikleri şekillendiren belirleyici bir konu haline gelmiştir. Bu bağlamda Gaziantep Üniversitesi Göç Enstitüsü tarafından uluslararası yayınevi statüsünde olan Gaziantep Üniversitesi Yayınevi üzerinden basılması planlanan “Balkanlar’da Göç, Göç Rotaları ve Ulusal Dirençler” adı altında bir araştırma eser hazırlanması uygun görülmüştür. Bu kitap göç, göç yolları ve bölgedeki ulusal dirençler arasındaki karmaşık ilişkinin kapsamlı bir analizini sunmayı planlamaktadır.

Siyaset bilimi, sosyoloji, coğrafya, antropoloji ve tarih gibi birçok disiplinde uzman olan yazarların, Balkanlar’daki göç modellerini ortaya koyan tarihi, sosyal, ekonomik ve siyasi faktörleri ve bu modellerin ulusal toplulukların direnci üzerindeki etkisini incelemesi öngörülmektedir. Ayrıca göçün Balkan toplumları ve devletleri için yarattığı zorlukları, fırsatları, ulusal hükümetler ve bölgesel kuruluşlar tarafından bu zorlukların üstesinden gelmek için geliştirilen stratejileri araştırılacaktır. Kitap, vaka çalışmaları ve karşılaştırmalı analizler aracılığıyla göçün Balkanları nasıl dönüştürdüğüne ve ulusların bu değişikliklere nasıl uyum



sağladığına ve yanıt verdiğiğine ışık tutacaktır. Güncel ve rehber bir kaynak olması düşünülen bu kitap, akademisyenler, politika yapıcılar ve Balkanlar'daki göç ve ulusal dirençlerin karmaşıklığını anlamak isteyen herkes için temel bir kaynak niteliğinde olacaktır.

"Göç ve Dirençli Kentler" Yaz Akademisi Başvuruları Başladı. 06.06.2023

Bu yıl Temmuz ayında da Şahinbey Belediyesi, IOM, Gaziantep İl Göç İdaresi, Mustafa Kemal Üniversitesi ve Ankara Sosyal Bilimler Üniversitesi ortaklığında, Göç Enstitüsü ev sahipliğinde Göç Yaz Akademisi'nin ikincisi düzenlenecektir.

17-22 Temmuz 2023 tarihlerinde Gaziantep Üniversitesi Merkez Kampüsü'nde "Göç ve Dirençli Kentler" konulu yaz akademisi; Şahinbey Belediyesi, Uluslararası Göç Örgütü (IOM), Gaziantep Üniversitesi Göç Enstitüsü, Hatay Mustafa Kemal Üniversitesi, Ankara Sosyal Bilimler Üniversitesi Küresel Göç Araştırmaları ve Uygulamaları Merkezi (ASBU-GAUM) ve Gaziantep İl Göç İdaresi Müdürlüğü'nün iş birlikleri ile gerçekleştirilecektir.

Yaz Akademisi'nde tema olarak "Göç ve Dirençli Kentler" konuları teorik ve pratik olarak ele alınacaktır. 6 gün sürecek olan yaz akademisi programının 5 günü teorik sunumlar, 1 günü ise pratik eğitimler şeklinde olacaktır. Pratik eğitimlerde iyi proje uygulama örnekleri yerinde ziyaret edilecektir. Eğitmen olarak "Göç ve Dirençli Kentler" alanında uzman akademisyenler ve farklı kurum-kuruluşlardan temsilciler yer alacaktır. Program katılımcıları göç çalışmaları alanında çalışan profesyoneller, araştırmacılar veya göç alanında kendini geliştirmek isteyen lisansüstü öğrencilerden oluşacaktır.

Gaziantep Üniversitesi (GAÜN), Afet ve Acil Durum Yönetimi Başkanlığı ile MİDAD'ın işbirliklerinde yapılacak olan Suriye'nin Kuzeyindeki Göçmen Kamplarında Yaşayan Suriyelilerin Çok Yönlü Profilini Betimleme Projesi'nin protokolü imzalandı. 07.06.2023

Protokol töreninde; GAÜN Rektör Yardımcısı Prof. Dr. Mustafa Sarıbiyık, GAÜN Göç Enstitüsü Müdürü Prof. Dr. Zeynel Özlü, GAÜN Göç Enstitüsü Müdür yardımcıları Prof. Dr. Yücel Karadaş ile Doç. Dr. Emrullah Akcan ile MİDAD temsilcileri Fawaz Alawad, Abdulmuheymin Dersevi ve Mustafa Alhuseyin yer aldı.



Suriye'nin kuzeyindeki göçmen kamplarını ele aldığımız başka bir projemizi Sınırsız Eğitim Derneği/MİDAD ve AFAD ile birlikte yapıyoruz. Yolun yarısına gelindi. Türk ve Suriyeli akademisyenlerin beş alanda –ekonomi, eğitim, psikoloji, sosyoloji ve aile- alanlarında hazırladıkları 5 farklı anket formu uygulanmaya başlanmıştır. Gerekli protokoller imzalanmış ve bütün izinler alınmış durumdadır. Anketlerin uygulaması Göç Enstitüsü öğrencileri ve Suriye'nin kuzeyinde yaşayan, Gaziantep Üniversitesi'nin oradaki kampüslerinde okuyan öğrencilerin birlikte oluşturdukları ekiplerle uygulanmaktadır.

"Sosyal Uyum Bağlamında Suriyeli Sivil Toplum Kuruluşlarının Deprem Sonrasında Kapasite Kullanımları: Gaziantep Örneği" programını gerçekleştirdi. 9-10 Kasım 2023

II. Uluslararası Göç Çalışmaları Sempozyumu 14-16 Aralık 2023

GAÜN Mâvera Kongre ve Sanat Merkezinde gerçekleştirilen sempozyumun açılışında konuşan Gaziantep Vali Yardımcısı Murat Akyüz, dünyadaki ve Türkiye'deki göç hareketliliğine değinerek, göç olgusunun üzerinde durulması gereken bir konu olduğunu söyledi. Murat Akyüz, "Dünya var olduğundan beri yeryüzünde birçok göç hareketi meydana gelmiştir. Bu göçlerin bazıları ekonomik kaygılar neticesinde gerçekleşirken büyük çoğunluğu yaygınlaşan şiddet hareketleri, ülke içi siyasi çekişmeler ve anarşi hareketleri sebebiyle ortaya çıkmıştır. Her göç gerekçelerinden bağımsız olarak birçok ülke ve coğrafyayı değiştirmiştir. Dünyanın ve ülkemizin en önemli meselelerinden biri haline gelmiş göç konusunun detaylarıyla ele alınacağı etkinliği düzenledikleri için Gaziantep Üniversitesi Göç Enstitüsü Müdürlüğüne teşekkür ediyorum." şeklinde konuştu.

GAÜN Rektör Yardımcısı Prof. Dr. Ayşe Balat ise konuşmasında göç kavramında değinerek, Üniversite olarak göç ile ilgili yapılan çalışmalardan bahsetti. Prof. Dr. Balat, "Gaziantep Üniversitesi, göç alanında yaptıkları çalışmalarla ön plana çıkan ve çözümler sunan önemli kurumların başında gelmektedir. Bunu sağlayan Göç Enstitümüze ve değerli hocalarına teşekkür ediyorum. Verimli geçeceğine yürekten inandığım sempozyumun hepimiz için yararlı olmasını diliyorum." ifadelerini kullandı.



GAÜN Göç Enstitüsü Müdürü ve Sempozyum Başkanı Prof. Dr. Zeynel Özlü de konuşmasında, GAÜN Göç Enstitüsü'nün göç ile ilgili faaliyetlerinden bahsederek, sempozyum hakkında katılımcıları bilgilendirdi. İsrail'in Gazze'de yaşattığı drama değinen Prof. Dr. Zeynel Özlü, "Dünya'nın gözü önünde İsrail yaşlı, kadın, çocuk demeden insanları katlediyor. Çok sayıda insan yerinden yurdundan oldu. Bu yaşananlar insanlık açısından utanç verici. Türkiye, orada yaşananlara engel olmak adına ve kendi geleceği açısından Gazze'de asker bulundurması gerektiğini düşünüyorum. Biz yine dünü bugüne taşıdık. Haklı olanın güçsüz, haksız olanın güçlü olduğu dünyada mazlumun yanında yer aldık. Her zaman dünyaya örnek bir duruş sergiledik." diye konuştu.

Şahinbey Belediye Başkan Yardımcı Cuma Güzel, Gaziantep İl Göç Müdürü Mehmet Erkoç, Türkiye Kent Konseyleri Birliği Başkan Vekili Necati Bilici ve Uluslararası Göç Örgütü Toplum İstikrarı Proje Sorumlusu Saray Quirant'ın konuşmalarından sonra, Nefes Kültür Sanat Derneği Orkestrası ve Korusu tarafından müzik dinletisi gerçekleştirildi. Göç, kültür, insan hakları ve toplumsal dönüşüm gibi konuların derinlemesine tartışılacağı ve 2 gün süren sempozyumda 150 bildiri sunuldu.



5.1.Eđitim Hizmetleri

Tablo34. Öğrenci Sayıları

Birim Adı	I. Öğretim			II. Öğretim			Toplam		Genel Toplam
	E.	K.	Top.	E.	K.	Top.	K.	E.	
Kadın Çalışmaları ABD	11	45		32	83		128	43	171
Kent Çalışmaları ABD	16	21		29	10		31	45	76
Göç Çalışmaları ABD	21	36		99	83		119	120	239
Göçmen ve Mülteci Sağlığı ABD	12	11					11	12	23 n

Tablo37. Enstitülerdeki Öğrencilerin Yüksek Lisans (Tezli/ Tezsiz) ve Doktora Programlarına Dağılımı

Anabilim Dalı	Programı	Yüksek Lisans Yapan Sayısı		Doktora Yapan Sayısı	Toplam
		Tezli	Tezsiz		
Kadın Çalışmaları ABD	Kadın Çalışmaları	121	50		%100
Kent Çalışmaları ABD	Kent Çalışmaları	37	39		%100
Göç Çalışmaları ABD	Göç Çalışmaları	225	-	21	%100



Göçmen ve Mülteci Sağlığı ABD	Göçmen ve Mülteci Sağlığı	39			%100
Toplam					%100

5.2 Diğer Hizmetler

Tablo 41. Kısmi Zamanlı Çalışan Öğrenci Sayıları ve Çalıştığı Bölüm

Çalıştığı Birim/Bölüm	Sayısı
Göç Enstitüsü Müdürlüğü	3

Tablo 43. Ekonomik Sınıflandırmaya Göre Ödenek İcmali

Kod	Gider Türleri	Bütçe Başlangıç Ödeneği	Eklenen(+)	Düşülen(-)	Yılsonu Ödeneği	Harcama	Harcama (%)
01	Personel Giderleri	2.585.600			230.341,10	2.355.258,90	%91
02	Sos. Güv. Kur. D.Prim Gideri	221.000			2.700,19	218.299,81	%98
03	Mal ve Hizmet Alım Gid.	65.000			12.674,70	52.325,30	%80,50
05	Cari Transferler						
06	Sermaye Giderleri						
	GENEL TOPLAM	2.871.600			245.715,99	2.625.873,01	-



TABLULAR

2020 – 2021 Eğitim Öğretim Yılında Güncellenmesi Gereken Tablolar Listesi

2020 – 2021 Eğitim Öğretim Yılı Akademik Personel Sayısı

Birimi	Prof.Dr.	Doç.Dr.	Dr.Öğr. Üyesi	Öğr.Gör.	Arş.Gör.Dr	Toplam
Enstitü		1		2		3

Öğretim Üyesi ve Öğretim Elemanı Başına Düşen Ders Saati Sayısı

BİRİM	Bölüm/Program	Yıllık Ders Saati	Öğretim Üyesi Sayısı	Öğretim Üyesi Başına Düşen Haftalık Ders Saati	Öğretim Üyesi Başına Düşen Yıllık Ders Saati
Enstitü		6	1	3	6

Ulusal ve Uluslararası Bilimsel Toplantı Sayısı (Üniversite Öğretim Üyeleri veya İdari Kesim Tarafından Düzenlenen)

FAALİYET TÜRÜ	Fakülte	Enstitü	Y.Okul	Meslek Y.Okulu	İdari Birimler	TOPLAM
Sem.Kongre		1				
Konferans		2				
Panel						
Eğt Semineri						
Seminer						
Açık Oturum						
Söyleşi		1				



Tiyatro						
Konser						
Toplam		4				

Ulusal ve Uluslararası Bilimsel Toplantılara Katılan Sayısı (Üniversite ve Diğer Kuruluşlar Tarafından Düzenlenen toplantılara Öğretim Elemanı/İdari Personel katılımı)

FAALİYET TÜRÜ	Fakülte	Enstitü	Y.Okul	Meslek Y.Okulu	İdari Birimler	TOPLAM
Sem.Kongre		1				
Konferans						
Panel						
Seminer						
Söyleşi						
Konser						
Toplam		1				



İndekslere Giren Hakemli Dergilerde Yapılan Yayınlar Öğretim Üyesi ve Diğer Öğretim Elemanları Başına Düşen Yayın Sayıları

Uluslararası Makale	Ulusal Makale	Uluslararası Bildiri	Ulusal Bildiri	Kitap	Toplam

Yayın Sayılarının Dağılımı

Fakülte/ Enstitü/ Yüksekokul	Makale			Kitap Bölümü			Kitap			Tebliğ (Bildiri)			Dergi (*)			Diğerleri		
	Ulusal	U.Arasi	Toplam	Ulusal	U.Arasi	Toplam	Ulusal	U.Arasi	Toplam	Ulusal	U.Arasi	Toplam	Ulusal	U.Arasi	Toplam	Ulusal	U.Arasi	Toplam
Enstitü					1	1												
Toplam					1	1												

2022 - 2023 Yılı WOS'da İndekslenen G.Ü. Yayın Sayılarının İndekslere ve Bölümlere Göre Dağılımı

BİRİM	SCI	SSCI	A&HCI	Toplam	Öğretim Üye Sayısı (Tam Zamanlı)	Öğretim Elemanı Başına Düşen Yayın Sayısı

2022 – 2023 Yılı Editörlük ve Hakemlik Yapan Öğretim Üyesi Sayısı / Dergi Sayısı

Editörlük/Hakemlik Yapan Öğretim Üyesi Sayısı	Editörlük/Hakemlik Yapılan Kitap Sayısı	Dergi Hakemliği Yapan Öğretim Üyesi Sayısı	Hakemliği Yapılan Dergi Sayısı
1		1	1



2020 - 2021 Yılına Ait Atıf İndekslerde Yer Alan G.Ü. Adresli Yayınlar

İndekslenen	Tüm Dökümanlar	Makaleler



İÇ KONTROL GÜVENCE BEYANI

Benden önceki yönetici harcama yetkilisi/yetkililerden almış olduğum bilgiler, Harcama Yetkilisi olarak yetkim dâhilinde bulunan, bu raporda yer alan bilgilerin güvenilir, tam ve doğru olduğunu beyan ederim.

Bu raporda açıklanan faaliyetler için idare bütçesinden harcama birimimize tahsis edilmiş kaynakların etkili, ekonomik ve verimli bir şekilde kullanıldığını, görev ve yetki alanım çerçevesinde iç kontrol sisteminin idari ve mali kararlar ile bunlara ilişkin işlemlerin yasallık ve düzenliliği hususunda yeterli güvenceyi sağladığını ve harcama birimimizde süreç kontrolünün etkin olarak uygulandığını bildiririm.

Bu güvence, harcama yetkilisi olarak sahip olduğum bilgi ve değerlendirmeler, iç kontroller, iç denetçi raporları ile Sayıştay raporları gibi bilgim dâhilindeki hususlara dayanmaktadır.

Burada idarenin menfaatlerine zarar veren herhangi bir husus hakkında bilgim olmadığını beyan ederim.


Prof. Dr. Mehmet ÇİÇEK

Göç Enstitüsü Müdürü