



GAZİANTEP ÜNİVERSİTESİ

GÖÇ ENSTİTÜSÜ

2020 YILI

BİRİM FAALİYET RAPORU

Gaziantep 2020



SUNUŞ

Göç çağımızın en önemli konularından biri haline gelmiştir. Küresel ve bölgesel düzeydeki sosyal ve ekonomik eşitsizliklerin kendi en güçlü ifadesi göçmenlerin sayısında görülebilir. 2012 yılından itibaren göç konusu bu topraklarda da siyasette ve toplumsal hayatta en çok konuşulan konulardan biri haline gelmiştir. Göçmen emeği ve göçmenlere sunulan hizmetlerle alakalı sektörler ülkenin ve kentlerin ekonomik yapısını değiştirmektedir. Bu nedenle hem mültecilerin hem de ev sahibi toplumun günümüz koşullarını anlayabilmesi için Göç Enstitüsü'nün kurulması bir gereklilik haline gelmiştir.

2018 yılında, Cumhurbaşkanı özel izniyle kurulan Göç Enstitüsü, toplumsal olayların, savaşların, şiddet sarmalının neden olduğu insani krizlerin en trajik boyutlarından birisini teşkil eden zorla göç ettirmenin, mülteci olmaya zorlanmanın ya da mülteciliğin yarattığı yaşam koşullarını tartışmak konuşmak, gündeme getirmek ve mümkün çözümler üzerinde durmak amacıyla çalışmalarını sürdürmektedir. Göç Enstitüsü, mülteci ve sığınmacıların dünya üzerindeki her insan gibi insanlık onuruna yaraşır şekilde yaşaması hedefiyle geçtiğimiz yıl içerisinde uluslararası bir akademik etkinliğin düzenlenmesinde büyük rol oynamış, göç alanında yetkin kişileri paneller aracılığıyla öğrencilerle buluşturmuş, Gaziantep Üniversitesindeki öğrencilerin toplumsal entegrasyonunu sağlamak amacıyla projeler yürütmüş ve yayınlar yapmıştır.

Göç Enstitüsü, bu zamana kadar yürüttüğü ve yürütmekte olduğu araştırmalarla hem kısa vadede hem de uzun vadede toplumsal uyuma ve entegrasyona yönelik geliştirilen politikalara ve kurumsal stratejilere yol göstermeye çalışmaktadır. Enstitü, himayesi altındaki yüksek lisans programlarına gelecek eğitim – öğretim yılında yenilerini de ekleyerek verdiği eğitimin kapsamını genişletmek istemektedir. GAÜN Göç Enstitüsü yeni açılan ve açılması planlanan lisansüstü programlarla araştırmacılar ve akademisyenler yetiştirmenin yanı sıra düzenlediği çalıştaylar, panel, sempozyumlarla, düzenlediği saha çalışmalarıyla ve bu ve bunun gibi çalışmaların sonucunda çıkardığı eserlerle başta göç konusu olmak üzere Gaziantep'in, Türkiye'nin kısacası içinde yaşadığımız coğrafyanın sorunlarının tespitine ve sorunlarının çözümüne yönelik önemli çalışmalara imza atmaktadır.

Prof. Dr. Zeynel ÖZLÜ

Göç Enstitüsü Müdürü



I- GENEL BİLGİLER

Enstitü binası Gaziantep Üniversitesi Merkez Kampüsünde yer almaktadır. Hukuk Fakültesi Dekanlığıyla ortak olarak kullanılan binada, Göç Enstitüsü'ne ayrılmış 12 adet oda yer almaktadır.

Göç Enstitüsüne bağlı 5 tane anabilim dalı bulunmaktadır: Kent Çalışmaları ABD, Kadın Çalışmaları ABD, Kentleşme ve Toplumsal Entegrasyon ABD, Göç Çalışmaları ABD ve Göçmen ve Mülteci Sağlığı ABD. Bu anabilim dalları kendi adını taşıyan yüksek lisans programlarına sahiptir.

Lisansüstü eğitimlerin yanı sıra Enstitü göç alanında araştırmalar yürütür, akademik etkinlikler düzenler, raporlar yayınlar ve uygulamalı projeler yürütür.

A. Misyon ve Vizyon

Misyon

Çeşitli nedenlerle ülke içinde ya da başka bir ülkeye göç etmek zorunda kalmış her bireyin insani hak ve özgürlüklerini kısıtlanmadan kullanabilmesi için onlarla dolaylı ya da doğrudan çalışmakta olan kişilere yüksek lisans ve doktora düzeyinde eğitim vererek uzmanlaşmalarını sağlamak; ulusal ve uluslararası bağlamda araştırmalar yürütmek.

Vizyon

Göçü her boyutuyla ele alabilen yüksek lisans ve doktora programları açarak dünya standartlarında lisans sonrası eğitim verebilmek. Yapılan araştırma ve yayın sayısını, aynı zamanda kalitesini de arttırarak hem uzun hem de kısa vadede mülteci politikalarına yön verebilmek. Göç alanında çalışma yürüten saygın akademik kurumlarla stratejik ortaklıklar yaparak akademisyen ve öğrenci değişimi sağlamak

B. Yetki, Görev ve Sorumluluklar

Üniversitelerde ve fakültelerde birden fazla benzer ve ilgili bilim dallarında lisansüstü, eğitim -öğretim, bilimsel araştırma ve uygulama yapan bir yükseköğretim birimidir.

2547 sayılı Kanun'un 19. maddesi gereğince kurulan enstitülerin organları, bu organların seçimleri, görev süreleri, yetki ve sorumlulukları aşağıda belirlenmiştir.

a) Enstitünün organları, Enstitü Müdürü, Enstitü Kurulu ve Enstitü Yönetim Kuruludur.



b) Enstitü Müdürü, fakültelerde üç yıl için ilgili dekanın önerisi üzerine rektör tarafından atanır. Rektörlüğe bağlı enstitülerde bu atama doğrudan rektör tarafından yapılır. Süresi biten müdür tekrar atanabilir. Müdürün, enstitüde görevli aylıklı öğretim elemanları arasından üç yıl için atayacağı en çok iki yardımcısı bulunur.

Müdüre vekâlet etme veya müdürlüğün boşalması hallerinde yapılacak işlem, dekanlarda olduğu gibidir. Enstitü Müdürü, 2547 sayılı Kanunla dekanlara verilmiş olan görevleri enstitü bakımından yerine getirir.

c) Enstitü Kurulu, müdürün başkanlığında, müdür yardımcıları ve enstitüyü oluşturan enstitü anabilim ve enstitü anasanat dalları başkanlarından oluşur.

d) Enstitü Yönetim Kurulu, müdürün başkanlığında, müdür yardımcıları, müdürce gösterilecek altı aday arasından Enstitü Kurulu tarafından üç yıl için seçilecek üç öğretim üyesinden oluşur.

e) Enstitü Kurulu ve Enstitü Yönetim Kurulu, 2547 sayılı Kanunla Fakülte Kurulu ve Fakülte Yönetim Kuruluna verilmiş görevleri enstitü bakımından yerine getirirler.

C. İdareye İlişkin Bilgiler

Göç Enstitüsü bünyesinde 1 Müdür, 2 Müdür Yardımcısı, 1 Enstitü Sekteri, 2 Araştırma Görevlisi, 2 Memur, 1 Sözleşmeli Personel ve 1 Yardımcı Personel bulunmaktadır.

1- Fiziksel Yapı

Enstitü binası Gaziantep Üniversitesi Merkez Kampüsünde yer almaktadır. Hukuk Fakültesi Dekanlığıyla ortak olarak kullanılan binada, Göç Enstitüsü'ne ayrılmış 12 adet oda yer almaktadır.

Göç Enstitüsü lisansüstü programlarında verilen eğitimler için ilgili anabilim dallarında görevli öğretim üyelerinin bağlı olduğu fakültelerin eğitim alanlarını ve dersliklerini kullanmaktadır. Bunun yanı sıra, enstitü binasında eğitim için ayrılmış 12 kişilik bir seminer odası mevcuttur.



1.1- Eğitim Alanları, Derslikler

Birimimizdeki eğitimler ilgili fakülte/yüksekokul dersliklerinde yürütülmektedir.

Eğitim Alanı	Amfi (Adet)	Sınıf(Adet)	Bilgisayar Lab(Adet)	Diğer Lab (Adet)	Toplam (Adet)
0-50 Kişilik					
51-75 Kişilik					
76-100 Kişilik					
101-150 Kişilik					
151-250 Kişilik					
251-Üzeri Kişilik					
Toplam					

Kapasitesi	Toplantı Salonu	Konferans Salonu	Toplam
0-50 Kişilik	1		1
51-75 Kişilik			
76-100 Kişilik			
101-150 Kişilik			
151-250 Kişilik			
251-Üzeri Kişilik			
Toplam	1		1



1.3 Hizmet alanları

Tablo 11. Ofis Alanları			
Alt Birim	Ofis Sayısı	m ²	Açıklamalar
Yönetim Ofisleri	3	60	1 Müdür, 2 Müdür Yardımcısı
Akademik Personel Ofisleri	1	30	2 Araştırma Görevlisi
İdari Personel Ofisleri	3	45	1 Enstitü Sekreteri, 1 Şef ve 1 Memur
Diğer	5	90	Seminer odası, çay ocağı, arşiv vb.
Toplam	12	225	

1.4- Arşiv Alanları

Tablo 12. Arşiv Alanları			
Bölmeler	Sayısı (Adet)	Alanı (m ²)	Açıklamalar
Arşivler	1	30	Arşiv ve Depo
Toplam	1	30	

1.5- Atölyeler

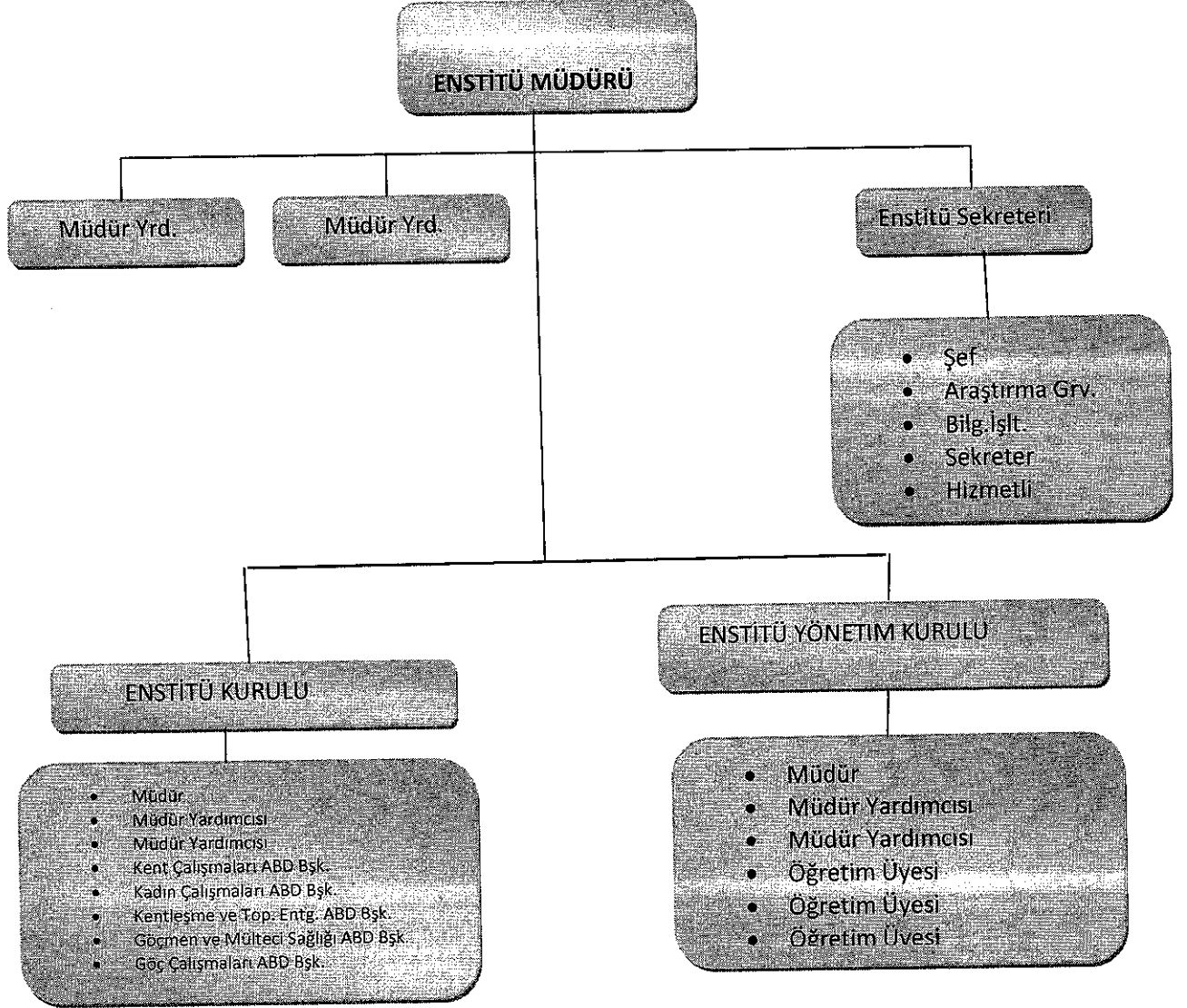
Birimimizde atölye bulunmamaktadır.

Tablo 13. Atölyeler			
Bölmeler	Sayısı (Adet)	Alanı (m ²)	Açıklamalar
Atölyeler			
Toplam			



2- Örgüt Yapısı

Enstitü idari kadrosunda 1 Müdür, 2 Müdür Yardımcısı ve 1 Enstitü Sekreteri 2020 yılı itibariyle aktif olarak görev yapmış ve görevleri devam etmektedir. Enstitü akademik kadrosunda, 2 araştırma görevlisi görev yapmaktadır.



3- Bilgi ve Teknolojik Kaynaklar

Enstitümüz, ULAKNET tarafında bütün üniversitelere sağlanan internet hizmetlerine sahiptir. Enstitüye ait bütün ofislerden kablosuz olarak internet ağına erişim sağlanabilmektedir. Ayrıca GAUNET ve EDUROAM üzerinden enstitü binasındaki her noktadan kablosuz ağa erişilebilmektedir.

Enstitü, sürekli olarak güncellenen, üniversite sunucularında yer alan bir web sitesine sahiptir.

Enstitü bünyesinde 7 adet bilgisayar ve 1 adet projeksiyon bulunmaktadır.



3.1- Yazılım ve Bilgisayarlar

Birimin/İdarenin ihtiyaçlarında kullanılan yazılım ve bilgisayarların sayılarına; eğitim, araştırma, sağlık ve idari amaçlı olmak üzere, kullanım alanlarına göre sınıflandırılarak yer verilecektir.

Cinsi	İdari Amaçlı (Adet)	Eğitim Amaçlı (Öğrencilerin Kullanımına açık bilgisayar sayısı) (Adet)	Araştırma Amaçlı (Adet)	Sağlık amaçlı	Toplam
Masa Üstü Bilgisayar	5		2		7
Taşınabilir Bilgisayar					

3.3- Diğer Bilgi ve Teknolojik Kaynaklar

Cinsi	İdari Amaçlı (Adet)	Eğitim Amaçlı (Adet)	Araştırma Amaçlı (Adet)	Toplam
Projeksiyon		1		1
Slâyt Makinesi				
Tepegöz				
Episkop				
Barkot Okuyucu	1			1
Baskı Makinesi				
Yazıcı	7			7
Fotokopi Makinesi				
Faks				
Fotoğraf Makinesi				
Kameralar				



Televizyonlar				
Tarayıcılar	3			3
Müzik Setleri				
Mikroskoplar				
DVD ler				
Diğer				

4- İnsan Kaynakları

Enstitümüz bünyesinde 2018 yılında ilk defa 2547 sayılı kanunun 50/d maddesi gereğince 2 araştırma görevlisi alımı yapılmıştır. Enstitü bünyesinde öğretim görevlisi ve uzman kadrosu bulunmamaktadır.

Enstitü yönetiminde, 1 müdür ve 2 müdür yardımcısı görevlendirilmiştir. Müdür ve müdür yardımcısı diğer fakültelerden bir müdür yardımcımız ise kodrolu personelimizden görevlendirilmiştir.

Enstitü idari kadrosunda 3 memur ve 1 enstitü sekreteri bulunmaktadır.

4.1- Akademik Personel

Unvan	Kadroların Doluluk Oranına Göre			Kadroların İstihdam Şekline Göre	
	Dolu	Boş	Toplam	Tam Zamanlı	Yarı Zamanlı
Profesör					
Doçent	1		1	1	
Yrd. Doçent					
Öğretim Görevlisi					
Okutman					
Uzman					
Çevirici					
Eğitim- Öğretim Planlamacısı					
Araştırma	2		2	2	



Görevlisi					
Toplam	3		3	3	

4.2- Yabancı Uyruklu Akademik Personel

Yabancı uyruklu öğretim elemanımız bulunmamaktadır.

Tablo 22. Yabancı Uyruklu Öğretim Elemanları			
Unvan	Geldiği Ülke	Çalıştığı Bölüm	Kişi Sayısı
Profesör			
Doçent			
Yrd. Doçent			
Öğretim Görevlisi			
Okutman			
Uzman			
Çevirici			
Eğitim-Öğretim Planlamacısı			
Araştırma Görevlisi			
Toplam			

4.3- Diğer Üniversitelerde Görevlendirilen Akademik Personel

Diğer üniversitelerde birimizden görevlendirilen akademik personel bulunmamaktadır.

Tablo 23. Üniversitemizden Diğer Üniversitelerde Görevlendirilen Akademik Personel			
Unvan	Bağlı Olduğu Bölüm	Görevlendirildiği Üniversite	Kişi Sayısı
Profesör			
Doçent			
Yrd. Doçent			
Öğretim Görevlisi			
Okutman			
Uzman			
Çevirici			



Eğ. Öğr. Planlamacı			
Araştırma Görevlisi			
Toplam			

4.4- Diğer Üniversitelerden Üniversitemizde Görevlendirilen Akademik Personel

Diğer üniversitelerden birimimizde görevlendirilen akademik personel bulunmamaktadır.

Unvan	Çalıştığı Bölüm	Geldiği Üniversite	Kısa Sayısı
Profesör			
Doçent			
Yrd. Doçent			
Öğretim Görevlisi			
Okutman			
Uzman			
Çevirici			
Eğitim Öğretim Planlamacı			
Araştırma Görevlisi			
Toplam			



4.5- Sözleşmeli Akademik Personel

Sözleşmeli akademik personelimiz bulunmamaktadır.

Tablo 25. Sözleşmeli Akademik Personel

Ünvan	Kişi Sayısı			Dağılım Oranı (%)
	Kadın	Erkek	Toplam	
Profesör				
Doçent				
Dr. Öğr. Üyesi				
Öğretim Görevlisi				
Uzman				
Okutman				
Sanatçı Öğretim Elemanı				
Sanat Uygulamacısı				
Sahne Uygulamacısı				
Toplam				

4.6- Akademik Personelin Yaş İtibariyle Dağılımı

Tablo 26. Akademik Personelin Yaş İtibariyle Dağılımı

	23 yaş ve altı	23-30 yaş	31-35 yaş	36-40 yaş	41-50 yaş	51 yaş üzeri
Kişi Sayısı		3				
Yüzde		%100				



4.7- İdari Personel

Tablo 27. İdari Personel (Kadroların Doluluk Oranına Göre)			
	Dolu	Boş	Toplam
Genel İdari Hizmetler Sınıfı	4		4
Sağlık Hizmetleri Sınıfı			
Teknik Hizmetler Sınıfı			
Eğitim ve Öğretim Hizmetleri Sınıfı			
Avukatlık Hizmetleri Sınıfı			
Din Hizmetleri Sınıfı			
Yardımcı Hizmetli Sınıfı			
Toplam	4		4

4.9- İdari Personelin Eğitim Durumu

İdari personelimizin eğitim durumları

Tablo 28. İdari Personelin Eğitim Durumu					
	İlköğretim	Lise	Ön Lisans	Lisans	Y.L. ve Dokt.
Kişi Sayısı		1		1	2
Yüzde		%25		%25	%50



4.10- İdari Personelin Hizmet Süreleri

İdari personelimizin hizmet süreleri

Tablo 29. İdari Personelin Hizmet Süresine Göre Dağılımı						
	1-3 yıl	4-6 yıl	7-10 yıl	11-15 yıl	16-20 yıl	21 yıl üzeri
Kişi Sayısı		1	1	1		1
Yüzde		%25	%25	%25		%25

4.11 - İdari Personelin Yaş İtibariyle Dağılımı

İdari personelimizin yaş itibari ile dağılımı

Tablo 30 . İdari Personelin Yaş İtibariyle Dağılımı						
	23 yaş ve altı	23-30 yaş	31-35 yaş	36-40 yaş	41-50 yaş	51 yaş üzeri
Kişi Sayısı		1	1	1		1
Yüzde		%25	%25	%25		%25

4.12- İşçiler

Tablo 31. İşçiler			
	Dolu	Boş	Toplam
İşçiler	1		1
Toplam			

4.13- İşçilerin Hizmet Süreleri

Tablo 32 İşçileri Hizmet Süresine Göre Dağılımı						
	1-3 yıl	4-6 yıl	7-10 yıl	11-15 yıl	16-20 yıl	21 yıl üzeri
Kişi Sayısı		1				
Yüzde		%100				



4.14- İşçilerin Yaş İtibariyle Dağılımı

Tablo 33 . İşçilerin Yaş İtibariyle Dağılımı						
	23 yaş ve altı	23-30 yaş	31-35 yaş	36-40 yaş	41-50 yaş	51 yaş üzeri
Kişi Sayısı				1		
Yüzde				%100		

5- Sunulan Hizmetler

Enstitü altında açılmış olan ABD'lerden üçünde aktif olarak öğrenci kayıtlı bulunmaktadır: Kent Çalışmaları, Kadın Çalışmaları ve Göç Çalışmaları Anabilim Dalları. Enstitü, 2020-2021 eğitim-öğretim yılında bu üç anabilim dalında yüksek lisans öğrencisi kabulü gerçekleştirmiştir.

2019 yılında Gaziantep Üniversitesi tarafından bölgenin en büyük akademik organizasyonlarından biri olan "Dünya Göç ve Mülteci Kongresi" gerçekleştirilmiştir. Göç enstitüsü kongrenin gerçekleşmesinde önemli ve aktif bir rol almıştır. Kongre'nin bildiri kitabı Göç Enstitüsü tarafından derlenmiş ve sitesinde yayınlanmıştır.

Gaziantep Üniversitesi ve UNHCR ortaklığında Suriyeli Öğrencilerin Yükseköğretime Entegrasyonu ve Toplumsal uyum konulu bir proje 2019 senesi içerisinde tamamlanmıştır, projeye ilişkin rapor Göç Enstitüsü'nün web sitesinde bulunabilir.

"Suriyeli Öğrencilerin Yüksek Öğretime Entegrasyonu" adlı çalışmayla Gaziantep'te öğrenciliğine devam eden kişilerin ne gibi sorunlarla karşılaştıkları ve sorunların çözüm yolları incelenmiştir. Bu çalışmada oluşturulan odak grupları ile sadece Suriyeli öğrencilerin değil aynı zamanda diğer öğrencilerinde fikirleri alınmıştır. Ortaya çıkan bilgiler alanında uzman akademisyenler tarafından oluşan kişilerce etraflıca incelenerek yayına hazır hâle getirilmiştir.

2020 yılında GAÜN Göç Enstitüsü'nün Gaziantep Valiliği, Gaziantep İl Göç İdaresi, CARE ve IOM ile birlikte yürüttüğü "Suriyeliler ve Gaziantep'li - Algılar, Karşılımlar, Sosyal Uyum" projesini gerçekleştirildi. Gaziantep kent merkezinde 177 farklı mahalleye gidildi; 2300 Suriyeli ve 2300 Gaziantep'li ile çevrimiçi görüşmeler yapıldı. Suriyeliler kim? Neler yapıyorlar ve hayatlarını nasıl sürdürüyorlar? Gaziantep'li Suriyeliler meselesinde neler düşünüyorlar? Gündelik hayatta, işte, sokakta karşılaşmalar ve komşuluk nasıl gerçekleşmektedir? Gibi sorunların cevapları arandı.



5.1.Eđitim Hizmetleri

Tablo34. Öğrenci Sayıları									
Birim Adı	I. Öğretim			II. Öğretim			Toplam		Genel Toplam
	E	K	Top.	E	K	Top.	K	E	
Kadın Çalışmaları ABD				4	44	48	44	4	48
Kent Çalışmaları ABD	22	22	44				22	22	44
Göç Çalışmaları ABD				5	12	17	12	5	17

Yabancı dil eğitimi gören hazırlık sınıfı öğrencimiz bulunmamaktadır.

Tablo35. Yabancı Dil Eğitimi Gören Hazırlık Sınıfı Öğrenci Sayıları							
Birim Adı	I. Öğretim			II. Öğretim			L ve II. Öğretim Toplamı(a)
	E	K	Top.	E	K	Top.	Sayı

Birimimiz ÖSS kontenjanı ile öğrenci kabul etmemektedir.

Tablo 36. Öğrenci Kontenjanları ve Doluluk Oranı				
Birim Adı	ÖSS Kontenjanı	ÖSS Sonucu Yerleşen	Boş Kalan	Doluluk Oranı



Tablo37. Enstitülerdeki Öğrencilerin Yüksek Lisans (Tezli/ Tezsiz) ve Doktora Programlarına Dağılımı

AnabİLİM Dalı	Programı	Yüksek Lisans Yapan Sayısı		Doktora Yapan Sayısı	Toplam
		Tezli	Tezsiz		
Kadın Çalışmaları ABD	Kadın Çalışmaları	48			48
Kent Çalışmaları ABD	Kent Çalışmaları	44			44
Göç Çalışmaları ABD	Göç Çalışmaları	17			17
Toplam		109			109

1- Bütçe Uygulama Sonuçları

Tablo 43. Ekonomik Sınıflandırmaya Göre Ödenek İcmali

Kod	Gider Türleri	Bütçe Başlangıç Ödeneği	Eklenen(+)	Düşülen(-)	Yılsonu Ödeneği	Harcama	Harcama (%)
01	Personel Giderleri	482.127,00			20.547,43	461.580,00	%95
02	Sos. GÜv. Kur. D.Prim Gideri	61.680,00			1.332,21	60.348,00	%97
03	Mal ve Hizmet Alım Gid.	6.200,00			188,00	6.042,00	%97
05	Cari Transferler						
06	Sermaye Giderleri						
	GENEL TOPLAM	550.007,00			22.067,64	527.970,00	%95,99



**Tablo 45. Ulusal ve Uluslar Arası Bilimsel Toplantı Sayısı
(Üniversite Öğretim Üyeleri veya İdari Kesim Tarafından Düzenlenen)**

FAALİYET TÜRÜ	Fakülte	Enstitü	Y.Okul	Meslek Y.Okulu	İdari Birimler	TOPLAM
Sempozyum ve Kongre		3				3
Konferans		1				1
Panel						
Eğitim Semineri						
Seminer						
Açık Oturum						
Söyleşi						
Tiyatro						
Konser						
Sergi						
Turnuva						
Teknik Gezi						
Diğer		1				1
Toplam		5				5

**Tablo 46. İndekslere Giren Hakemli Dergilerde Yapılan Yayınlar Öğretim Üyesi ve Diğer Öğretim
Elemanları Başına Düşen Yayın Sayıları**

Uluslararası Makale	Ulusal Makale	Uluslararası Bildiri	Ulusal Bildiri	Kitap	Toplam
2					2



İÇ KONTROL GÜVENCE BEYANI

Harcama yetkilisi olarak yetkim dahilinde;

Bu raporda yer alan bilgilerin güvenilir, tam ve doğru olduğunu beyan ederim.

Bu raporda açıklanan faaliyetler için idare bütçesinden harcama birimimize tahsis edilmiş kaynakların etkili, ekonomik ve verimli bir şekilde kullanıldığını, görev ve yetki alanım çerçevesinde iç kontrol sisteminin idari ve mali kararlar ile bunlara ilişkin işlemlerin yasallık ve düzenliliği hususunda yeterli güvenceyi sağladığını ve harcama birimimizde süreç kontrolünün etkin olarak uygulandığını bildiririm.

Bu güvence, harcama yetkilisi olarak sahip olduğum bilgi ve Benden önceki harcama yetkilisi / yetkililerden almış olduğum bilgiler,değerlendirmeler (*), iç kontroller, iç denetçi raporları ile Sayıştay raporları gibi bilgim dahilindeki hususlara dayanmaktadır.

Burada raporlanmayan, idarenin menfaatlerine zarar veren herhangi bir husus hakkında bilgim olmadığını beyan ederim. **(Göç Enstitüsü-25.01.2021)**

Prof. Dr. Zeynel ÖZLÜ

Göç Enstitüsü Müdürü

* Yıl içerisinde Harcama Yetkilisi değişmiş ise "Benden önceki harcama yetkilisi / yetkililerden almış olduğum bilgiler" ibaresinin eklenmesi gerekmektedir.