



**GAZIANTEP ÜNİVERSİTESİ**

**GÖÇ ENSTİTÜSÜ**

**2022 YILI**

**BİRİM FAALİYET RAPORU**

**Gaziantep 2022**



## SUNUŞ

---

Göç çağımızın en önemli konularından biri haline gelmiştir. Küresel ve bölgesel düzeydeki sosyal ve ekonomik eşitsizliklerin en güçlü ifadesi göçmenlerin sayısında görülebilir. 2012 yılından itibaren göç konusu bu topraklarda, siyasette ve toplumsal hayatta en çok konuşulan konulardan biri haline gelmiştir. Göçmen emeği ve göçmenlere sunulan hizmetlerle alakalı sektörler ülkenin ve kentlerin ekonomik yapısını değiştirmektedir. Bu nedenle hem mültecilerin hem de ev sahibi toplumun günümüz koşullarını anlayabilmek için Göç Enstitüsü'nün kurulması bir gereklilik haline gelmiştir.

2018 yılında, Cumhurbaşkanı özel izniyle kurulan Göç Enstitüsü, toplumsal olayların, savaşların, şiddet sarmalının neden olduğu insani krizlerin en trajik boyutlarından birisini teşkil eden zorla göç ettirmenin, mülteci olmaya zorlanmanın ya da mülteciliğin neden olduğu yaşam koşullarını tartışmak, konuşmak, gündeme getirmek ve mümkün çözümler üzerinde durmak amacıyla çalışmalarını sürdürmektedir. Göç Enstitüsü, mülteci ve sığınmacıların dünya üzerindeki her insan gibi insanlık onuruna yaraşır şekilde yaşaması hedefiyle geçtiğimiz yıl içerisinde akademik etkinlikler düzenlenmesinde önemli rol oynamış, göç alanında yetkin kişileri paneller aracılığıyla öğrencilerle buluşturmuş, Gaziantep Üniversitesindeki öğrencilerin toplumsal entegrasyonunu sağlamak amacıyla projeler yürütmüş ve yayınlar yapmıştır.

Göç Enstitüsü, bu zamana kadar yürüttüğü ve yürütmekte olduğu araştırmalarla hem kısa vadede hem de uzun vadede toplumsal uyuma ve entegrasyona yönelik geliştirilen politikalara ve kurumsal stratejilere yol göstermeye çalışmaktadır. Enstitü, bünyesindeki yüksek lisans programlarına gelecek eğitim – öğretim yılında yenilerini de ekleyerek verdiği eğitimin kapsamını genişletmek istemektedir. GAÜN Göç Enstitüsü yeni açılan ve açılması planlanan lisansüstü programlarla araştırmacılar ve akademisyenler yetiştirmenin yanı sıra düzenlediği çalıştaylar, panel, sempozyumlarla, düzenlediği saha çalışmalarıyla ve bunun gibi çalışmaların sonucunda çıkardığı eserlerle başta göç konusu olmak üzere Gaziantep'in, Türkiye'nin kısacası içinde yaşadığımız coğrafyanın sorunlarının tespitine ve sorunlarının çözümüne yönelik önemli çalışmalara imza atmaktadır.

**Prof. Dr. Zeynel Özlü**

**Göç Enstitüsü Müdürü**



## I- GENEL BİLGİLER

Enstitü binası Gaziantep Üniversitesi Merkez Kampüsünde yer almaktadır. Hukuk Fakültesi Dekanlığıyla ortak olarak kullanılan binada, Göç Enstitüsü'ne ayrılmış 12 adet oda yer almaktadır.

Göç Enstitüsüne bağlı 5 tane anabilim dalı bulunmaktadır: Kent Çalışmaları ABD, Kadın Çalışmaları ABD, Kentleşme ve Toplumsal Entegrasyon ABD, Göç Çalışmaları ABD ve Göçmen ve Mülteci Sağlığı ABD. Bu anabilim dalları kendi adını taşıyan yüksek lisans programlarına sahiptir. Ayrıca bu sene yeni açılan Göç Çalışmaları ABD Doktora programımız ilk defa öğrencisi kabul etmiştir.

Lisansüstü eğitimlerin yanı sıra Enstitü göç alanında araştırmalar yürütür, akademik etkinlikler düzenler, raporlar yayınlar ve uygulamalı projeler yürütür.

### A. Misyon ve Vizyon

#### *Misyon*

Çeşitli nedenlerle ülke içinde ya da başka bir ülkeye göç etmek zorunda kalmış her bireyin insani hak ve özgürlüklerini kısıtlanmadan kullanabilmesi için onlarla dolaylı ya da doğrudan çalışmakta olan kişilere yüksek lisans ve doktora düzeyinde eğitim vererek uzmanlaşmalarını sağlamak; ulusal ve uluslararası bağlamda araştırmalar yürütmek

#### *Vizyon*

Göçü her boyutuyla ele alabilen yüksek lisans ve doktora programları açarak dünya standartlarında lisans sonrası eğitim verebilmek

Yapılan araştırma ve yayın sayısını, aynı zamanda kalitesini de arttırarak hem uzun hem de kısa vadede mülteci politikalarına yön verebilmek

Göç alanında çalışma yürüten saygın akademik kurumlarla stratejik ortaklıklar yaparak akademisyen ve öğrenci değişimi sağlamak

### B. Yetki, Görev ve Sorumluluklar

Üniversitelerde ve fakültelerde birden fazla benzer ve ilgili bilim dallarında lisansüstü, eğitim-öğretim, bilimsel araştırma ve uygulama yapan bir yükseköğretim kurumudur.

2547 sayılı Kanun'un 19. maddesi gereğince kurulan enstitülerin organları, bu organların seçimleri, görev süreleri, yetki ve sorumlulukları aşağıda belirlenmiştir.

a) Enstitünün organları, Enstitü Müdürü, Enstitü Kurulu ve Enstitü Yönetim Kuruludur.



b) Enstitü Müdürü, fakültelerde üç yıl için ilgili dekanın önerisi üzerine rektör tarafından atanır. Rektörlüğe bağlı enstitülerde bu atama doğrudan rektör tarafından yapılır. Süresi biten müdür tekrar atanabilir. Müdürün, enstitüde görevli aylıklı öğretim elemanları arasında üç yıl için atayacağı en çok iki yardımcısı bulunur.

Müdüre vekâlet etme veya müdürlüğün boşalması hallerinde yapılacak işlem, dekanlarda olduğu gibidir. Enstitü Müdürü, 2547 sayılı Kanunla dekanlara verilmiş olan görevleri enstitü bakımından yerine getirir.

c) Enstitü Kurulu, müdürün başkanlığında, müdür yardımcıları ve enstitüyü oluşturan enstitü anabilim ve enstitü anasanat dalları başkanlarından oluşur.

d) Enstitü Yönetim Kurulu, müdürün başkanlığında, müdür yardımcıları, müdürce gösterilecek altı aday arasında Enstitü Kurulu tarafından üç yıl için seçilecek üç öğretim üyesinden oluşur.

e) Enstitü Kurulu ve Enstitü Yönetim Kurulu, 2547 sayılı Kanunla Fakülte Kurulu ve Fakülte Yönetim Kuruluna verilmiş görevleri enstitü bakımından yerine getirirler.

### **C. İdareye İlişkin Bilgiler**

Göç Enstitüsü bünyesinde 1 Müdür, 1 Müdür Yardımcısı, 1, Öğretim Üyesi, 1 Enstitü Sekteri, 1 Enstitü Sekreter Yardımcısı, 2 Araştırma Görevlisi, 2 Memur, 2 Büro Personeli ve 1 Yardımcı Personel bulunmaktadır.

#### **1- Fiziksel Yapı**

Enstitü binası Gaziantep Üniversitesi Merkez Kampüsünde yer almaktadır. Hukuk Fakültesi Dekanlığıyla ortak olarak kullanılan binada, Göç Enstitüsü'ne ayrılmış 12 adet oda yer almaktadır.

Göç Enstitüsü lisansüstü programlarında verilen eğitimler için ilgili anabilim dallarında görevli öğretim üyelerinin bağlı olduğu fakültelerin eğitim alanlarını ve dersliklerini kullanmaktadır. Bunun yanı sıra, enstitü binasında eğitim için ayrılmış 6 kişilik bir seminer odası mevcuttur.

#### **1.1- Eğitim Alanları, Derslikler**

### **Tablo 1 . Eğitim Alanları Derslikler**



Eğitim Alanı	Amfi (Adet)	Sınıf(Adet)	Bilgisayar Lab(Adet)	Diğer Lab (Adet)	Toplam (Adet)
0-50 Kişilik					
51-75 Kişilik					
76-100 Kişilik					
101-150 Kişilik					
151-250 Kişilik					
251-Üzeri Kişilik					
<b>Toplam</b>					

**Tablo 6. Toplantı-Konferans Salonları**

Kapasitesi	Toplantı Salonu	Konferans Salonu	Toplam
<b>0-50 Kişilik</b>			

## 1.2 Hizmet alanları

**Tablo 11. Ofis Alanları**

Alt Birim	Ofis Sayısı	m <sup>2</sup>	Açıklamalar
Yönetim Ofisleri	2		1 Müdür, 1 Müdür Yardımcısı
Akademik Personel Ofisleri	3		2 Araştırma Görevlisi, 1 Öğretim Üyesi
İdari Personel Ofisleri	6		1 Enstitü Sekreteri, 1 Enstitü Sekreteri Yardımcısı, 2 Şef ve 2 Memur
Diğer			Seminer odası, proje uzmanları odası, çay ocağı,



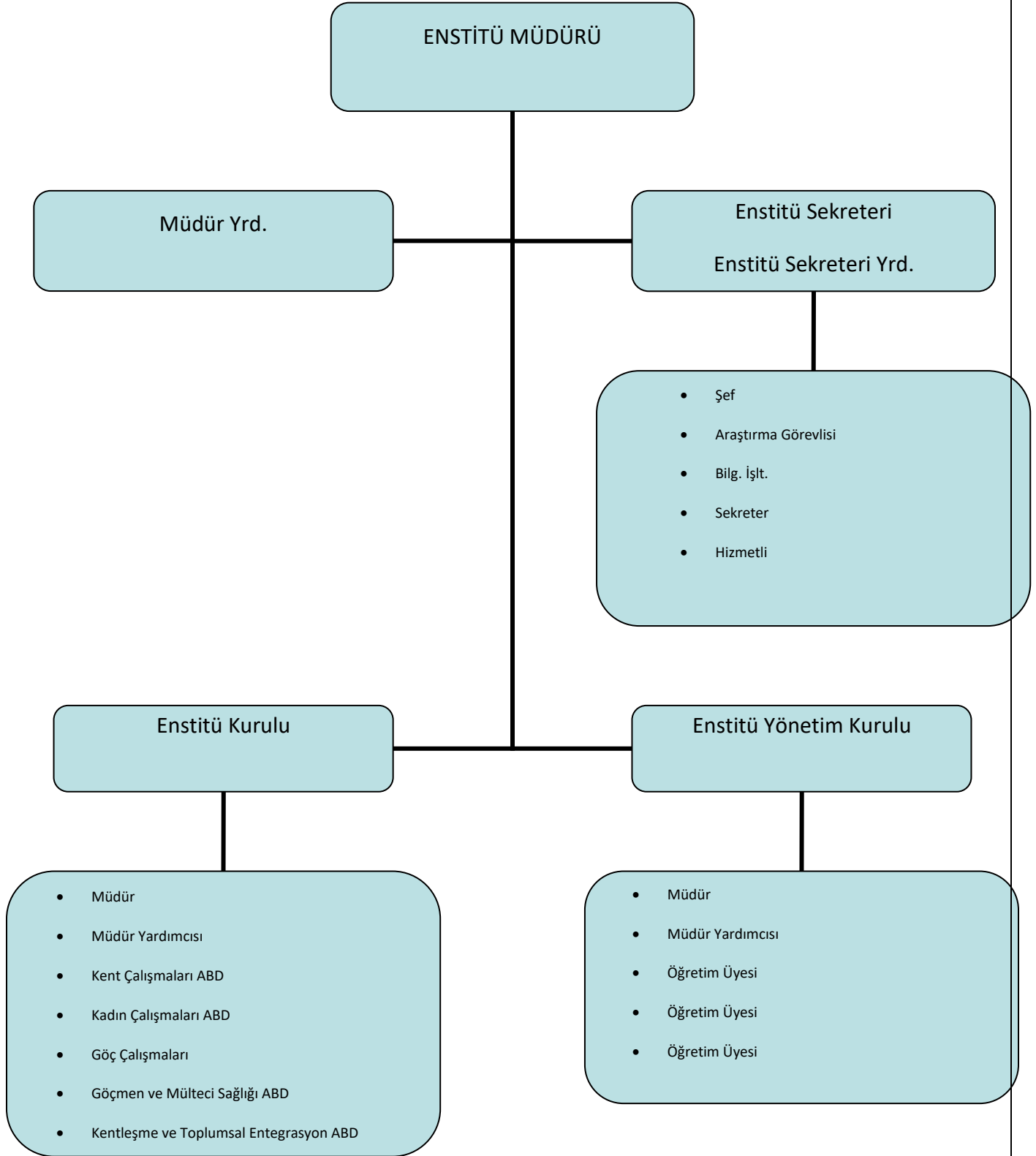
			arşiv
<b>Toplam</b>	10		

### 1.3- Arşiv Alanları

<b>Tablo 12. Arşiv Alanları</b>			
Bölümler	Sayısı (Adet)	Alanı (m <sup>2</sup> )	Açıklamalar
Arşivler	1	30	
<b>Toplam</b>			

### 2- Örgüt Yapısı

Enstitü idari kadrosunda 1 Müdür, 1 Müdür Yardımcısı ve 1 Enstitü Sekreteri, 1 Enstitü Sekreteri Yardımcısı 2022 yılı itibariyle aktif olarak görev yapmış ve görevleri devam etmektedir. Enstitü akademik kadrosunda, 2 araştırma görevlisi görev yapmaktadır. Enstitü Kurulu anabilim dalları başkanlarından oluşmaktadır.





### 3- Bilgi ve Teknolojik Kaynaklar

Enstitümüz, ULAKNET tarafından bütün üniversitelere sağlanan internet hizmetlerine sahiptir. Enstitüye ait bütün ofislerden kablosuz olarak internet ağına erişim sağlanabilmektedir. Ayrıca GAUN-NET ve EDUROAM üzerinden enstitü binasındaki her noktadan kablosuz ağa erişilebilmektedir.

Enstitü, sürekli olarak güncellenen, üniversite sunucularında yer alan bir web sitesine sahiptir.

Enstitü bünyesinde 9 adet bilgisayar, 1 adet projeksiyon, 5 adet yazıcı, 3 adet tarayıcı ve 1 adet fotokopi makinası bulunmaktadır.

#### 3.1- Yazılım ve Bilgisayarlar

Tablo 15. Yazılım ve Bilgisayarlar					
Cinsi	İdari Amaçlı (Adet)	Eğitim Amaçlı (Öğrencilerin Kullanımına açık bilgisayar sayısı) (Adet)	Araştırma Amaçlı (Adet)	Sağlık amaçlı	Toplam
Masa Üstü Bilgisayar	7		2		9
Taşınabilir Bilgisayar	1				1

#### 3.2- Diğer Bilgi ve Teknolojik Kaynaklar

Tablo 20. Diğer Bilgi ve Teknolojik Kaynaklar				
Cinsi	İdari Amaçlı (Adet)	Eğitim Amaçlı (Adet)	Araştırma Amaçlı (Adet)	Toplam
Projeksiyon		1		1





<b>Slâyt Makinesi</b>				
<b>Tepegöz</b>				
<b>Episkop</b>				
<b>Barkot Okuyucu</b>	1			1
<b>Baskı Makinesi</b>				
<b>Yazıcı</b>	5			5
<b>Fotokopi Makinesi</b>	1			1
<b>Faks</b>				
<b>Fotoğraf Makinesi</b>				
<b>Kameralar</b>				
<b>Televizyonlar</b>				
<b>Tarayıcılar</b>	3			3
<b>Müzik Setleri</b>				
<b>Mikroskoplar</b>				
<b>DVD ler</b>				
<b>Diğer</b>				

#### **4- İnsan Kaynakları**

Enstitü yönetiminde, 1 müdür ve 1 müdür yardımcısı görevlendirilmiştir. Müdür ve müdür yardımcısı diğer fakültelerden görevlendirilmiştir.



Enstitü idari kadrosunda 2 memur, 2 büro personeli, 1 enstitü sekreteri, 1 enstitü sekreteri yardımcısı ve 1 yardımcı personel bulunmaktadır.

#### 4.1- Akademik Personel

<b>Tablo 21. Akademik Personel</b>					
Unvan	Kadroların Doluluk Oranına Göre			Kadroların İstihdam Şekline Göre	
	Dolu	Boş	Toplam	Tam Zamanlı	Yarı Zamanlı
<b>Araştırma Görevlisi</b>	2		2	2	
<b>Öğretim Üyesi</b>	1		1	1	
<b>Toplam</b>	3		3	3	

#### 4.2- Akademik Personelin Yaş İtibariyle Dağılımı

<b>Tablo 26. Akademik Personelin Yaş İtibariyle Dağılımı</b>						
	23 yaş ve altı	23–30 yaş	31–35 yaş	36–40 yaş	41–50 yaş	51 yaş üzeri
Kişi Sayısı		1	1	1		
Yüzde		%33,33	%33,33	%33,33		

#### 4.3- İdari Personel

<b>Tablo 27. İdari Personel (Kadroların Doluluk Oranına Göre)</b>			
	Dolu	Boş	Toplam
Genel İdari Hizmetler Sınıfı	6		6
Sağlık Hizmetleri			



Sınıfı			
Teknik Hizmetler Sınıfı			
Eğitim ve Öğretim Hizmetleri Sınıfı			
Avukatlık Hizmetleri Sınıfı			
Din Hizmetleri Sınıfı			
Yardımcı Hizmetli Sınıfı			
<b>Toplam</b>	<b>6</b>		<b>6</b>

#### 4.4- İdari Personelin Eğitim Durumu

<b>Tablo 28. İdari Personelin Eğitim Durumu</b>					
	İlköğretim	Lise	Ön Lisans	Lisans	Y.L. ve Dokt.
Kişi Sayısı		3		1	2
Yüzde		%50		%33,2	%16,6

#### 4.5- İdari Personelin Hizmet Süreleri

<b>Tablo 29. İdari Personelin Hizmet Süresine Göre Dağılımı</b>						
	1-3 yıl	4-6 yıl	7-10 yıl	11-15 yıl	16-20 yıl	21 yıl üzeri
Kişi Sayısı			1	3	1	1
Yüzde			%16,6	%50	%16,6	%16,6



#### 4.6 - İdari Personelin Yaş İtibariyle Dağılımı

<b>Tablo 30 . İdari Personelin Yaş İtibariyle Dağılımı</b>						
	23 yaş ve altı	23-30 yaş	31-35 yaş	36-40 yaş	41-50 yaş	51 yaş üzeri
Kişi Sayısı			2	1	2	1
Yüzde			%33,3	%16,6	%33,3	%16,6

#### 4.7- İşçiler

<b>Tablo 31. İşçiler</b>			
	Dolu	Boş	Toplam
İşçiler	1		1
<b>Toplam</b>	1		1

#### 4.8- İşçilerin Hizmet Süreleri

<b>Tablo 32 İşçileri Hizmet Süresine Göre Dağılımı</b>						
	1-3 yıl	4-6 yıl	7-10 yıl	11-15 yıl	16-20 yıl	21 yıl üzeri
Kişi Sayısı			1			
Yüzde			%100			

#### 4.9- İşçilerin Yaş İtibariyle Dağılımı

<b>Tablo 33. İşçilerin Yaş İtibariyle Dağılımı</b>						
	23 yaş ve altı	23-30 yaş	31-35 yaş	36-40 yaş	41-50 yaş	51 yaş üzeri
Kişi Sayısı				1		
Yüzde				%100		



## 5- Sunulan Hizmetler

Enstitü altında açılmış olan ABD’lerden dördünde aktif olarak öğrenci kayıtlı bulunmaktadır: Kent Çalışmaları, Kadın Çalışmaları, Göç Çalışmaları, Göçmen ve Mülteci Sağlığı Anabilim Dalları. Enstitü, 2021-2022 eğitim-öğretim yılında bu dört anabilim dalında ulusal ve uluslararası yüksek lisans öğrencisi kabulü gerçekleştirmiştir. Geçen yıllara ek olarak Göç Çalışmaları Anabilim Dalı İngilizce programına öğrenci kabul etmiş ve dersler vermeye başlanmıştır.

Bunların dışında birçok proje hayata geçirilmiştir. Gaziantep/Şahinbey Belediyesi İle Göç Enstitüsü Ortak Çalışması olan “Gelenekten Geleceğe Aktif Yaşlanma” Projesi, MİDAD Derneği – Göç Enstitüsü işbirliğiyle gerçekleştirilen “Güvenli Bölge Sığınmacı Kamplarının Çok Yönlü Profilini Açığa Çıkarma” Projesi, Gaziantep Büyükşehir Belediyesi – GAÜN Göç Enstitüsü işbirliğiyle gerçekleştirilen “Oya Bahadır Yüksel Kliniği İç Göçler ve Madde Bağımlılığı” Projesi, Göç İdaresi Genel Müdürlüğü, Göç İdaresi İl Müdürlüğü ve ILO arasında işbirliği görüşmeleri devam eden “Türkiye’de Uluslararası Koruma Altında Olan Sığınmacıların Statü Kaybı” Projesi, Gaziantep İl Göç İdaresi ile Enstitümüzün ortak yürüttüğü projede amaç daha önce uygulanan çeşitli teşvik modellerinin incelenmesi ve ülkemizdeki göçmen ve mültecilerin geri dönüşlerini teşvik edecek ve destekleyecek projelerin tespit edilmesi amaçlayan “Gönüllü Geri Dönüş Teşvik” Projesi gibi projelerimizin faaliyetleri çeşitli aşamalarda devam etmektedir.

International Review of Migration and Refugee Studies Adlı Dergimizin ikinci sayısı yayınladı. 5 farklı araştırma makalesi online olarak yayımlandı: Ziad ALAHMAD, 1. The Significance of the Pull Factors in Immigrants’ Entrepreneurship and Self-employment: The Case of Syrian Immigrants in Gaziantep, 2. Shoirakhon NURDİNOVA, Covid-19 pandemic and Uzbekistani migrants in Turkey. 3. Turgay TAŞ, Göçmen kamusalılığının mekânsal görünümüleri: Gaziantep’te yaşayan Suriyeli göçmenlerin duvar yazıları. 4. Nalan IŞIK Gamze EFE, Gaziantep’te Suriyeli Sığınmacılar ve Turizm. 5. Deniz Taylan UYSAL, Avrupa’da Soydaş Azınlık Politikalarının Etkililiği



Gaziantep Üniversitesi himayelerinde, Adıyaman Üniversitesi ve Besni Belediyesi arasında “Suriyeli Yetişkin Bireylerin Türkçe Eğitimi ve İstihdamı İşbirliği Protokolü” imzalandı. Üç Kurumun Ortak Projesi İle Göçmenlerin Eğitim ve İstihdamına Katkı Sunması amaçlanıyor.

### **Suriyenin Kuzeyinde Tarım Ve Hayvancılık Sektörünün Mevcut Durumu Projesi**

Gaziantep Üniversitesi Göç Enstitüsü ile Şafak Derneği, böylesine farklı bağlamlar tarafından etkilenen ve çok boyutlu bir karakter sergileyen Suriye'nin kuzeyindeki tarımsal üretimi betimlemek amacıyla giriştikleri bu proje, bir buçuk yıllık kapsamlı bir çabanın ürünüdür. Göç Enstitüsü akademisyenleri Şafak Derneği'nin özellikle Suriye'nin tarımsal profiline vakıf olan Ziraat Mühendisi uzmanlarının bir araya gelerek hazırladıkları sorular, Şafak Derneği'nin üyeleri tarafından bölge tarımının aktörlerine sunuldu. Derneğin Ziraat Mühendislerinden oluşan uzman ekibi, projenin başarılmasında önemli yeri olan ve süreç içinde özverili bir çaba sergileyen Dr. Omar ATİK tarafından organize edildi. Şafak Derneği ekibi içinde sadece ziraatçiler yoktu; İşletme uzmanı Dr. Buket SEZER'in akademik katkısı ve Muhammed ALTINCI'nın ekip organizasyonu, veri toplama ve analizi, çeviri gibi konulardaki katkısı takdire şayandır. Aynı zamanda Göç Enstitüsü ve Şafak Derneği arasındaki iletişim kanalı olarak işlev gören ALTINCI'nın projenin tamamlanmasındaki payına özel vurgu yapmak gerekmektedir.

### **Gaziantep'te İç Göç Ve Madde Bağımlılığı: Gaziantep Büyükşehir Belediyesi Oya Bahadır**

#### **Yüksel Madde Bağımlılığı Kliniği Verileri Ve Anket Sonuçlarının Psiko-Sosyal Analizi**

#### **Projesi**

Gaziantep Büyükşehir Belediyesi 2008 yılında Türkiye’de hala benzersiz bir kurum ihdas ederek madde bağımlılığıyla kapsamlı bir mücadelenin temelini atmış; bu çerçevede Oya Bahadır Yüksel Madde Bağımlılığı Rehabilitasyon Merkezi’ni kurmuştur. Bu merkezde, 18 yaş ve altı madde bağımlısı bireylere rehabilitasyon hizmeti sunulurken aynı zamanda tedavi olan bireylerin tedavi sonrası takibi yapılmaktadır. Hem kurumun sahibi olduğu bilgi birikimi hem de



alıřanların deneyimi, bağımlılara sunulan hizmetin profesyonelleřmesinde nemli bir yere sahiptir.

Merkezin 14 yılda toplamıř olduėu veriler bu alanda sosyopsikolojik bir arařtırmaya olduka verimli bir kaynak oluřturmaktadır. Madde bağımlılıėı gibi hassas ve etik ekincelerin olduėu bir konuda veri paylařımı, Gaziantep niversitesi G Enstits ve Oya Bahadır Yksel Madde Bağımlılıėı Rehabilitasyon Merkezi arasında uzun sren grřmeler sonucunda saėlandı. Oya Bahadır Yksel Madde Bağımlılıėı Rehabilitasyon Merkezi ve Gaziantep Bykřehir Belediyesi'nin konu ile ilgili hassasiyetleri gzetilerek, kiřisel verilerin korunması konusundaki mevzuat ve etik ilkeler baėlamında veri analizleri yapılmıřtır.

Bu alıřma, Oya Bahadır Yksel Madde Bağımlılıėı Merkezi'nde alıřan Mehmet Grkan BERKCAN ve Ercan KEVRANCI'nın, G Enstits'yle iletiřime geerek; kurumda yıllardır yrtlen alıřmalar sonucunda ciddi bir veri birikiminin oluřtuėunu; kurum amirlerinin de onayı doėrultusunda bu verilerin madde bağımlılıėı sorununun zmne katkı sunacaėını; akademik bilgi retimine katkı saėlayacaėının nemine dikkat ekmeleriyle bařladı. Yani alıřmayı motive eden ve destekleyen, sorunun zmne katkı sunmak isteyen, akademik anlamda da kaygıları olan bu iki isme teřekkr borluyuz.

İlerleyen srelerde Gaziantep Bykřehir Belediyesi yetkililerinin pozitif tutumu her an hissedilmiřtir. Burada en nemli paya sahip olanlardan biri de, kurumun amiri olan Yılmaz KAYALI'dır. KAYALI, hem btn toplantılara katılmıř ve projenin řekillenmesinde nemli rol stlenmiř hem de Belediye st ynetimiyle proje ekibi arasında sorunsuz bir iletiřim kanalının iřlemesine yardımcı olmuřtur. Projede stlendiėi bu misyon iin ona ne kadar teřekkr etsek azdır.

### **Trkiye'de Yařlı Olmak, Gaziantep řahinbey rneėi**

Gaziantep niversitesi (GAN) ile řahinbey Belediyesi arasında dıř ve i gle Gaziantep'e gelen gmenlere ynelik 'Gelenekten Geleceėe Aktif Yařlanma' Projesi Protokol imzalandı.

GAN Senato Odası'nda gerekleřen protokol, GAN Rektr Prof. Dr. Arif zaydın ve řahinbey Belediye Bařkanı Mehmet Tahmazoėlu tarafından imzalandı. Dıř g ve i gle



gelmiş nüfusun yaşadığı Gaziantep'in Şahinbey ilçesinde, GAÜN Göç Enstitüsü ile Şahinbey Belediyesi arasında bu minvalde gerçekleştirilecek projenin iki ayağı olacak. İlk aşamada durum tespiti amaçlı sosyal araştırma süreci; ikinci aşama ise sosyal araştırma sonucu elde edilen verilerden hareketle, Şahinbey Belediyesi öncülüğünde uygulama süreci olacak. Proje, toplumumuzun geleneksel sosyalleşme mekânları ve biçimlerini tespit ederek, yerinde yaşlanmayı ve sosyalleşmeyi sağlamak ve yaşlıların yaşadıkları yalnızlaşma süreçlerine gelenekten ilham alarak çözümler üretip hem yaşlıların yaşam kalitesini arttırmak hem de bilimsel bir rapor hazırlamak amaçlarını taşıyor.

Dünya genelinde ve Türkiye'de son yıllarda damga vuran temel değişkenlerden ikisi göç ve kentleşmedir. Kentleşme ve modernleşme sürecinin etkisiyle sosyal hayatın tamamında bir değişim ve dönüşüm yaşanmıştır. Bu değişimin en çok etkilediği kesimlerden biri de yaşlılardır. Geleneksel hayatta hem aile ortamının hem de aile dışı sosyal çevrenin işlevsel bir parçası olan yaşlılar, söz konusu süreçle beraber geleneksel sosyal çevrelerinden kopup bir yalnızlaşmaya mahkûm olmaya başlamışlardır... Gaziantep'in Şahinbey ilçesi, hem barındırdığı göçmen kitlesi iç göç ve dış göç ile gelen insanlar- hem de nüfus büyüklüğüyle Türkiye'deki çoğu ilçeden farklılaşmaktadır. Ayrıca geleneği geleceğe taşımayı amaçlayan yönetim vizyonuna sahip bir belediyecilik anlayışının olması, proje yürütücüsü akademisyenler ile belediye arasında bir işbirliğine vesile olmuştur. Bu çalışmada elde edilen verilerden hareketle akademik bilgi üretilmesi ve Şahinbey Belediyesi'nin yaşlılıklara yönelik çalışmalarına katkı sağlanması amaçlanmıştır. Çalışmanın akademik yönü olduğu kadar, konu öznesi olan yaşlılar açısından bir pratik faydası da vardır.

Göç Enstitüsü ve Şahinbey Belediyesi işbirliğiyle hazırlanan "Türkiye'de Yaşlı Olmak, Gaziantep Şahinbey Örneği" kitabımız yayınlandı. 11.10.2022

### **UYUMLU OKUL PROJESİ: Türk ve Suriyeli Sığınmacı Öğrencilerin Sınıf İçi Statülerinin Sosyometrik Açıdan İncelenmesi**

Göçmen hizmetleri merkezi ile düzeyindeki eğitim-öğretime birlikte devam eden öğrencilerin sosyometrik açıdan ilişkileri; uyum ve sosyal açıdan topluma dâhil olmalarının incelendiği bu





çalışma nitel araştırma deseni ile desenlenmiştir. Çalışma farklı iki ilkokulda, 8 farklı sınıfta ilköğretim 4.sınıfa devam eden öğrencilerin sosyometrik açıdan ilişkilerini; uyum ve sosyal açıdan topluma dâhil olmalarını belirlemek amacıyla yapmıştır. Veri toplama sürecinde “sosyometri” ve “kimdir bu” tekniklerinden yararlanılmıştır. Araştırmanın sonucunda 8 farklı sınıfta sınıf içi statülerin Türk veya sığınmacı öğrenci olmaya bağlı olarak belirlenmediği; sınıf içindeki seçme seçilme etkileşiminde alt grupların görülmediği; Türk veya sığınmacı olmanın lider olma, yalnızlaşma, izolasyon ve karşılıklı seçenler bağlamında belirleyici bir özellik olmadığı görülmüştür. Çalışmada bazı sınıflarda sığınmacı, bazı sınıflarda da Türk öğrenci(ler)in sınıf lideri olduğu; lideri seçen kişilerin de hem Türk hem de sığınmacı öğrenciler olduğu tespit edilmiştir. Çalışmadan elde edilen bulgular ilgili alan yazın doğrultusunda tartışılmış ve elde edilen sonuçlara bağlı olarak önerilerde bulunulmuştur.

Gaziantep Büyükşehir Belediyesi Göç Hizmetleri Merkezi ve Sınırsız Eğitim Derneği-MİDAD da böylesi bir zor görev üstlenerek Gaziantep’in merkez iki ilçesinde (Şahinbey ve Şehitkamil) Suriyeli çocukların yoğun buldukları birer okulun ikişer sınıflarında uygulamalı bir proje başlatmıştır. Bir yarıyıl boyunca, öğrencileri ve sınıf öğretmenlerini çok farklı etkinlikler içine katarak yerli ve göçmen nüfus arasındaki uyumu arttırmak amaçlanmıştır. Gaziantep Üniversitesi Göç Enstitüsü akademisyenleri süreci bilimsel bir şekilde araştırmak amacıyla uygulanan projelerin başlangıcında ve bitiminde farklı ölçme araçları kullandılar. Kullanılan ölçme araçlarıyla proje çerçevesinde yapılan uygulamaların oluşturduğu davranış değişiklikleri ve göçmen ile yerli öğrencilerin birbirleriyle uyumları uyum üzerindeki etkilerini ölçmeyi amaçladılar. Bu çalışma, sosyoloji ve psikoloji alanında yaygın biçimde kullanılan “sosyometri” ve “kim bu?” teknikleri sonucunda elde edilen verilere dayanmaktadır.

### **Türkiye’nin Güneydoğusundaki Suriyeli ve Yerli Gençlerin Mesleki Eğitime ve İş Gücü Piyasası Fırsatlarına Erişimi Üzerine Araştırma Projesi**

Gaziantep’te Suriyelilere yönelik mesleki eğitim süreçleri incelendiğinde, yukarıda değinilen çok boyutluluğun geçerli olduğu görülür. Kısa bir zaman dilimi içinde, bir çok bakımdan farklı kültürel-toplumsal özelliklere sahip, yerli nüfusun dörtte birini oluşturacak büyüklükte bir göçmen nüfusun gelmiş olmasının yarattığı sosyal krizlerin aşılmasında mesleki



eđitim, 6nemi bir misyon 6stlenmiřtir. Olduđa kalabalık bir n6fusun mevcut toplumsal hayatla ilk karřılařmasından itibaren eđitim ve sađlık gibi hizmetlerden faydalanma, ekonomik yařama dahil olma gibi konularda yařadıkları problemler, karřılařtıkları dirençler, karřılařılan dirençleri ařma çabaları ve devlet kurumlarının bu s6reçte geliřtirdikleri kolaylařtırıcı- zorlařtırıcı reaksiyonların hepsi sosyal arařtırmanın farklı çalıřma alanlarına girmektedir.

G6ç s6recininim bařlangıcında g6çmenlerle uyumlu, onları absorbe eden bir ekonomik hayatın yokluđu, Suriyelilerin yođun biçimde kayıt dıřı iřlere ve istihdama y6nelmelerine sebep oldu. Suriyelilerin ilk geldikleri andan itibaren yařadıkları derin yoksulluđu 6nlemek iin devlet ve sivil toplumun geliřtirdiđi sosyal yardım mekanizmaları kayıt dıřı istihdamı g6çlendiren ve kalıcılařtıran bir iřleve b6r6nd6. Ayrıca mevcut yasal mevzuatlar, iř k6lt6r6 farklılıđı ve k6lt6rel-dilsel ayrılıklar, Suriye’de meslek sahibi olan, kendi halinde ailesini geindiren birok insanın iřsiz kalmasına veya mesleklerini kayıt dıřı biçimde y6r6tmelerine neden oldu. B6t6n bu fakt6rler, yaklařık d6rt y6z bin n6fusluk bir kitlenin Gaziantep’te yařarken, geimini bu Őehirde sađlarken, Őehrin ekonomisine katkı sunarken ve Őehrin olanaklarından faydalanırken kayıt dıřı istihdama y6nelmelerine ve s6z konusu kayıt dıřılıđın kronik bir probleme d6n6řmesine sebep olmuřtur. Bu kayıt dıřılık, aynı zamanda, yerli n6fusun sahip olduđu, “k66k ve orta boy iřletmelerin” rekabet Őansını olumsuz y6nde etkilemiř, bu da yerli n6fustaki Suriyeli g6çmen karřıtlılıđını motive eden temel dinamiklerden biri olmuřtur. Ayrıca kayıt dıřı çalıřma nedeniyle d6ř6k 6crete razı olan Suriyeli iřiler, yerli emek piyasasında dengenin bozulmasına neden olabilm-iř, yerli iřilerin emek piyasasında rekabet edebilirlikleri zarar g6rm6řtir. 6zellikle son iki etmen, Gaziantep’te Suriyeli sınımacı karřıtlılıđının neden en ok alt ve orta-alt sınıflar arasında etkili olduđunun sebeplerini g6stermektedir.

UNHCR desteđiyle, Gaziantep 6niversitesi G6 Enstit6s6 koordinat6rl6đ6nde, Hasan Kalyoncu 6niversitesi G6 Arařtırmaları Merkezi ve Harran 6niversitesi G6 Arařtırmaları Merkezi partnerliđinde Gaziantep’te y6r6t6len projemizde toplan 31 tane devlet kurumu ve sivil toplum kuruluřu ile y6z y6ze g6r6ř6lm6řtir. 18-30 yař aralıđında 207’si kadın, 93’6 erkek 141 Suriye uyruklu ve 159 T6rk vatandařı olmak 6zere toplam 300 kiřiye anket uygulanmıřtır. G6r6řme sonularından ve uygulanan anket sonularından elde edilen veriler, daha 6nce yapılı-mıř akademik çalıřmalar, hazırlanan raporlar ıřıđında Gaziantep’teki STK ve devlet kurumlarının T6rk ve Suriyeli g6çmenlere y6nelik hayata geirilen mesleki eđitim programları



tüm boyutlarıyla değerlendirmeye çalışılmıştır. Anketlerin uygulanma süreci yaz mevsimine, yani aktif programların kapalı olduğu döneme denk geldiğinden uygulamada kısmen sorunlar yaşanmıştır. Bu sorunun aşılmasında Gaziantep-Kilis Kızılay Toplum Merkezi ve merkezin sorumlusu olan Ersun ŞEN'in önemli katkısı olmuştur. Gaziantep Hukuk Kliniği sorumlusu Av. Mehmet Serkan ERGÜN'un projenin hazırlanma sürecindeki desteği ve katkısı büyük olmuştur. Ayrıca Gaziantep Büyükşehir Belediyesi bünyesinde faaliyet gösteren GASMEK ile Şahinbey Belediyesi Gençlik Merkezlerinin yöneticileri; İl Milli Eğitim Müdürlüğü İMEP projesinin sorumluları; Şahinbey, Ezogelin ve Nizip Halk Eğitim Merkezlerinin yöneticilerinin projeye verdikleri destek projenin tamamlanmasındaki katkıları büyük olmuştur. Proje ekibimizle görüşme yapmayı kabul ederek katkı sağlayan, destek veren kurum temsilcilerine, anketi uyguladığımız gençlere, araştırmanın yapılmasına katkı sunan proje ekibindeki akademisyenlerle Yüksek Lisans öğrencilerimize çok teşekkür ediyoruz.

### **Türk-Suriyeli Mühendis Ve Teknik Okul Mezunlarının İstihdamı Ortak Projesin**

Enstitümüz ile GSO arasında işbirliği protokolü imza töreni ve Türk-Suriyeli mühendis ve teknik okul mezunlarının istihdamı ortak projesinin lansman toplantısı yapıldı. 16.02.2022

### **Göç ve İstihdam Konferansı**

Gaziantep Üniversitesi Göç Enstitüsü tarafından hazırlanan, konuşmacılığını Harran Üniversitesi Dr. Öğretim Üyesi Aziz İlgazi'nin yaptığı 'Göç ve İstihdam' konferansı gerçekleşti. 10.03.2022

### **Göç Çalıştayı**

Gaziantep Üniversitesi ve Cihannüma Derneği'nin birlikte düzenlediği ve Enstitümüzün aktif rol aldığı Göç Çalıştayı başarıyla tamamlandı. 26-27.03.2022



## **Online Sunum**

27 Nisan Çarşamba saat 10.00'da Göç Enstitüsü öğrencilerine yönelik Gaziantep Üniversitesi Kütüphanesi'nin tüm otomasyon sisteminin anlatıldığı bir online sunum gerçekleşti.

## **Enstitü Dergimiz**

Enstitü Dergimiz "International Review of Migration and Refugee Studies" ASOS indeks sistemine dâhil oldu. 27.04.2022

## **Lisansüstü Çalışmalarda Araştırma Yöntemleri Çalıştayı**

Lisansüstü Çalışmalarda Araştırma Yöntemleri Çalıştayı Suat Yılmaz hocamızın sunumuyla online olarak gerçekleşti. 29.04.2022

## **Ekonomik ve Sosyal Boyutlarıyla Göç Çalıştayı**

KalmIREC'in düzenlediği "Ekonomik ve Sosyal Boyutlarıyla Göç Çalıştayı"na GAÜN Göç Enstitüsü olarak katılım gösterdik. 18.05.2022

## **Göç Hukuku Paneli**

Enstitümüz ile SGDD-ASAM iş birliğinde düzenlenen Göç Hukuku Paneli Gaziantep'te göç hukuku alanındaki pratik uygulamalar konuşuldu. 25.05.2022

## **Kitap Çalışması**

“Türkiye-Suriye: Ortak Kültür, Ortak Tarih ve Göç” temalı kitap çalışmamızı başlattık. Türkiye ile Suriye arasında geniş bir zamana ve mekâna yayılmış olan coğrafya bağı; tarihsel, dinsel, sosyal, kültürel ve iktisadi ilişkilerimiz açısından pek çok ortaklaşmaya işaret etmektedir. Son yıllarda yaşanan, sebeplerine ve sonuçlarına hep birlikte tanık olduğumuz Suriye'den Türkiye'ye göç, bu ortak paydaların gün yüzüne çıkmasına olanak sağlamıştır ve sağlamayı sürdürmektedir. Bu durum; iki ülke arasındaki tarihsel bağların bilinmesini, bugünün



anlaşılmasını ve geleceğe yön verecek adımların atılmasını sağlayacak akademik çalışmaların önemini ve gerekliliğini arttırmıştır. Bu itibarla farklı disiplinlerde çalışmalar yürüten siz değerli akademisyenler ve araştırmacılar ile tarihte ve günümüzde “Türkiye-Suriye: Ortak Kültür, Ortak Tarih ve Göç” temalı bir kitap dizisini 2023 yılı başında yayımlamayı planlamaktayız.

### **Göç ve Medyada Nefret Söylemi Paneli**

Gaziantep Üniversitesi Göç Enstitüsü tarafından hazırlanan “Göç ve Medyada Nefret Söylemi Paneli” düzenlendi. 23.06.2022

### **“Lisansüstü Eğitim Programı” İşbirliği Protokolü**

Üniversitemiz Göç Enstitüsü ile Gaziantep Millî Eğitim Müdürlüğü arasında “Lisansüstü Eğitim Programı” İşbirliği Protokolü İmzalandı. 25.07.2022

### **Göç ve Sosyal Uyum Yaz Akademisi**

Enstitümüz; Şahinbey Belediyesi, Gaziantep İl Göç İdaresi ve IOM’un desteği ile I. Göç Yaz Akademisi’ni başarı ile gerçekleştirdi. 5-10 Eylül tarihlerinde gerçekleşen akademiye 200 kişi başvurdu. Başvurular arasından uygun görülen 20 kişi göç ve sosyal uyum yaz akademisine katılmaya hak kazandı.

Gaziantep Üniversitesi Göç Enstitüsü, Şahinbey Belediyesi, Gaziantep İl Göç İdaresi ve IOM tarafından hazırlanan “Göç ve Sosyal Uyum Yaz Akademisi’nin açılışı Atatürk Kültür Sahnesi’nde gerçekleşti. Açılış konuşmaları Gaziantep Büyükşehir Belediyesi Başkan Vekili Dr. Mehmet BERK, Şahinbey Belediye Başkanı Mehmet TAHMAZOĞLU, Gaziantep Üniversitesi Rektörü Prof. Dr. Arif ÖZAYDIN, Göç Enstitüsü Müdürü Prof. Dr. Zeynel ÖZLÜ ve IOM Türkiye Temsilcisi Lance BREAU tarafından gerçekleştirildi

Açılış programının akabinde göç ve sosyal uyum yaz akademisi dersleri başladı. “Yaz Akademisi Hakkında Genel Bilgiler” , Enstitü Müdürü Prof. Dr. Zeynel ÖZLÜ tarafından verildi. “Göç ve Kavramlar” dersi enstitü müdür yardımcımız Prof. Dr. Yücel KARADAŞ



tarafından verildi. “Göç ve Kalkınma” dersi Dr. Öğr. Üyesi Atik ASLAN tarafından anlatıldı. 5 Eylül 2022 tarihi itibarıyla akademinin ilk günü Seyirtepe’de yenen akşam yemeği ile son buldu.

6 Eylül 2022 akademinin ikinci günü öğleden önce Gaziantep’te göç alanında çalışmalar yürüten sivil toplum temsilcilerinin sunumları ile devam etti. Göç ve Sosyal Uyum Yaz Akademisinin ikinci günü sunum yapan kurumlar; IOM, GIZ, WFP, Qatar Charity, WHH’dir. Öğleden sonra; Gaziantep Üniversitesi Öğr. Görevlisi Murat KILIÇ, Şahinbey Belediyesi Basın ve Halkla İlişkiler Müdürü Mehmet Dinli ve GIZ Sosyal Uyum Kıdemli Danışmanı Dr. Hakkı ARINER’in sunumları ile gerçekleşti. Akşam yemeği Seyirtepe’de yenildi. Akşam yemeği sonrası film gösterimi etkinliği için Cenani Konağı’na geçildi.

7 Eylül 2022 Göç ve Sosyal Uyum Yaz Akademisi’nin üçüncü gününde, öğleden önce Gaziantep’te çalışmalar yürüten sivil toplum temsilcileri sunumlarını gerçekleştirdi. Göç ve Sosyal Uyum Yaz Akademisinin üçüncü gününde; ONSUR Temsilcisi Doç. Dr. Ali AYTEK, UNHCR Temsilcisi Fuat ÖZDOĞRU, CARE Temsilcisi Gizem HADIMOĞULLARI, Şimdiki Kadınlar Derneği Temsilcisi Cansel BELLUR sunumlarını gerçekleştirdi.

7 Eylül itibarıyla Göç ve Sosyal Uyum Yaz Akademisi öğleden sonra; Kilis 7 Aralık Üniversitesinden Doç. Dr. İbrahim Efe, GAÜN Rektör Danışmanı Prof. Dr. Eyüp TANRIVERDİ ve IOM Türkiye Temsilcisi Ayşenur AYGÜL sunumlarını gerçekleştirdi.

8 Eylül göç akademisinin dördüncü gününde öğleden önce; IDA Temsilcisi Esra ALAGÖZ, BONYAN Temsilcisi Rezan ALSHABAN, SGDD-ASAM Temsilcisi Hasan Can PALA, IOM Türkiye Temsilcileri Gökhan YAĞMURLU ve İlknur SÖNMEZ, UNDP Türkiye Temsilcisi Hamit DOĞAN sunumlarını gerçekleştirdi.

8 Eylül Göç ve Sosyal Uyum Akademisinde öğleden sonra KalmIREC Müdürü Prof. Dr. Tuba BÜYÜKBEŞE, Şahinbey Belediyesi Proje Koordinatörü Ercan KILINÇ ve Gaziantep Hukuk Kliniği Sorumlusu Mehmet Serkan ERGÜN sunumlarını gerçekleştirdi. Seyirtepe’de akşam yemeğinden sonra Cenani Konağı’nda film gösteriminde buluşuldu.



9 Eylül akademinin dördüncü gününde sabah saatlerinde; Hatay Mustafa Kemal Üniversitesinden Doç. Dr. Sinan ERDOĞAN ve Sütçü İmam Üniversitesi'nde Dr. İlyas OKUMUŞ sunumlarını gerçekleştirdi. Öğleden sonra kurum ziyaretlerinin ilk durağı IOM Fablab oldu. Şahinbey Belediyesi Aşevi ve Şahinbey Belediyesi Hasan Celal GÜZEL Gençlik Merkezi ziyaret edildi. Şahinbey Belediye Başkanı Sn. Mehmet TAHMAZOĞLU, Göç Akademisi katılımcıları ile bir araya geldi. Öğleden sonra devam eden kurum ziyaretlerinde Kızılay Toplum Merkezi ziyaret edildi.

10 Eylül Göç ve Sosyal Uyum Yaz Akademisi'nin son günü mezuniyet törenimiz gerçekleşti. Katılımcılara sertifikaları verildi. Göç ve Sosyal Uyum Yaz Akademisi gerçekleştirilen şehir turu ile son buldu.

#### **AFAD Deprem Tırı Uygulaması - 27-29 Eylül 2022**

Gaziantep AFAD personelinin Üniversitemiz öğrenci ve personeline yönelik deprem farkındalık semineri gerçekleşti. 30.09.2022

#### **Doğa Yürüyüşü**

GAÜN Göç Enstitüsü öğrencileri, Milli Eğitim Bakanlığı Arama Kurtarma Birimi Gaziantep Ekibi, Gaziantep Büyükşehir Belediyesi Gençlik Hizmetleri Daire Başkanlığının rehberliği ve katkıları ile gününbirlik doğa yürüyüşü yaptık. 10.10.2022

#### **International Review of Migration and Refugee Studies Yeni Sayısı**

Enstitü Dergimizin "International Review of Migration and Refugee Studies" 3. sayısı çıktı. 22.10.2022

Gaziantep Üniversitesi (GAÜN) Göç Enstitüsü tarafından hazırlanan "Suriye'de Yerli Tohum Üretimi ve Kullanımı" konulu Konferans GAÜN İlahiyat Fakültesi Konferans Salonu'nda gerçekleştirildi. 09.11.2022



## **İnsan Ticareti Konferansı – 2 Kasım 2022**

Gaziantep Üniversitesi (GAÜN) Göç Enstitüsü ile Gaziantep İl Göç İdaresi Müdürlüğü tarafından hazırlanan “İnsan Ticareti” konferansı, GAÜN İnşaat Mühendisliği Konferans Salonu’nda gerçekleştirildi.

Konferansın açılış konuşmasını yapan GAÜN Göç Enstitüsü Müdür Yardımcısı Doç. Dr. Yücel Karadaş, Türkiye’de insan ticareti tanımlanması ve tatbikatı en zor olan alanlardan olduğunu söyledi. Doç. Dr. Yücel Karadaş, bu konuda yapılan çalışmalar insan ticareti mağdurlarının tespit edilmesi ve gerekli önlemlerin alınması konusunda önem arz ettiğini belirterek, konuklara ve katılımcılara katılımlarından dolayı teşekkür etti.

Açılış konuşması sonrası Gaziantep İl Göç İdaresi Müdürlüğü İnsan Ticareti Mağdurlarını Koruma Çalışma Grup Başkanı Gülşah Benzer, insan ticaretinin Türk Ceza Kanunu yerine, dünya genelinde bu suçun mağduru olmuş kişiler hakkında örnekler verdi. Konuşmasının son bölümünde ise Gülşah Benzer, “İnsan Ticareti nedir? Göstergeleri nelerdir?” konularına değindi.

Uyum ve İletişim Çalışma Grup Başkanı Yasin Durmuş ise göç yönetimi, doğru bilinen yanlışlar ve Türkiye’deki düzensiz göç, düzenli göç, geçici koruma ve uluslararası koruma hakkında katılımcıları bilgilendirdi.

## **Suriye’de Yerli Tohum Üretimi ve Kullanımı Konferansı**

Gaziantep Üniversitesi (GAÜN) Göç Enstitüsü tarafından hazırlanan “Suriye’de Yerli Tohum Üretimi ve Kullanımı” konulu Konferans GAÜN İlahiyat Fakültesi Konferans Salonu’nda gerçekleştirildi. 09.11.2022





## 5.1.Eğitim Hizmetleri

<b>Tablo34. Öğrenci Sayıları</b>									
Birim Adı	I. Öğretim			II. Öğretim			Toplam		Genel Toplam
	E.	K.	Top.	E.	K.	Top.	K.	E.	
Kadın Çalışmaları ABD	10	35	45	36	83	119	118	46	164
Kent Çalışmaları ABD	17	30	47	12	4	16	34	29	63
Göç Çalışmaları ABD	21	36	57	74	68	141	104	95	199
Göçmen ve Mülteci Sağlığı ABD	12	11	23				11	12	23

<b>Tablo37. Enstitülerdeki Öğrencilerin Yüksek Lisans (Tezli/ Tezsiz) ve Doktora Programlarına Dağılımı</b>					
Anabilim Dalı	Programı	Yüksek Lisans Yapan Sayısı		Doktora Yapan Sayısı	Toplam
		Tezli	Tezsiz		
Kadın Çalışmaları ABD	Kadın Çalışmaları	113	51		%100
Kent Çalışmaları ABD	Kent Çalışmaları	47	16		%100
Göç Çalışmaları ABD	Göç Çalışmaları	199		9	%100



Göçmen ve Mülteci Sağlığı ABD	Göçmen ve Mülteci Sağlığı	23			%100
<b>Toplam</b>		382	67	9	%100

## 5.2 Diğer Hizmetler

**Tablo 41. Kısmi Zamanlı Çalışan Öğrenci Sayıları ve Çalıştığı Bölüm**

Çalıştığı Birim/Bölüm	Sayısı
Göç Enstitüsü Müdürlüğü	3

**Tablo 43. Ekonomik Sınıflandırmaya Göre Ödenek İcmali**

Kod	Gider Türleri	Bütçe Başlangıç Ödeneği	Eklenen(+)	Düşülen(-)	Yılsonu Ödeneği	Harcama	Harcama (%)
01	Personel Giderleri	1.496.003			114.370,13	1.381.632,87	%92
02	Sos. Güv. Kur. D.Prim Gideri	139.305			3.010,13	136.294,87	%97
03	Mal ve Hizmet Alım Gid.	45.450			13.250,12	32.199,88	%71
05	Cari Transferler						
06	Sermaye Giderleri						
	<b>GENEL TOPLAM</b>	1.680.758			127.630,38	1.550.127,62	-



## TABLolar

### 2020 – 2021 Eğitim Öğretim Yılında Güncellenmesi Gereken Tablolar Listesi

#### 2020 – 2021 Eğitim Öğretim Yılı Akademik Personel Sayısı

Birimi	Prof.Dr.	Doç.Dr.	Dr.Öğr. Üyesi	Öğr.Gör.	Arş.Gör.Dr	Toplam
Enstitü		1		2		3

#### Öğretim Üyesi ve Öğretim Elemanı Başına Düşen Ders Saati Sayısı

BİRİM	Bölüm/Program	Yıllık Ders Saati	Öğretim Üyesi Sayısı	Öğretim Üyesi Başına Düşen Haftalık Ders Saati	Öğretim Üyesi Başına Düşen Yıllık Ders Saati
Enstitü		6	1	3	6

#### Ulusal ve Uluslararası Bilimsel Toplantı Sayısı (Üniversite Öğretim Üyeleri veya İdari Kesim Tarafından Düzenlenen)

FAALİYET TÜRÜ	Fakülte	Enstitü	Y.Okul	Meslek Y.Okulu	İdari Birimler	TOPLAM
Sem.Kongre						
Konferans						
Panel						
Eğt Semineri						
Seminer						
Açık Oturum						
Söyleşi						



<b>Tiyatro</b>						
<b>Konser</b>						
<b>Toplam</b>						

**Ulusal ve Uluslararası Bilimsel Toplantılara Katılan Sayısı (Üniversite ve Diğer Kuruluşlar Tarafından Düzenlenen toplantılara Öğretim Elemanı/İdari Personel katılımı)**

FAALİYET TÜRÜ	Fakülte	Enstitü	Y.Okul	Meslek Y.Okulu	İdari Birimler	TOPLAM
<b>Sem.Kongre</b>						
<b>Konferans</b>						
<b>Panel</b>						
<b>Seminer</b>						
<b>Söyleşi</b>						
<b>Konser</b>						
<b>Toplam</b>						

**İndekslere Giren Hakemli Dergilerde Yapılan Yayınlar Öğretim Üyesi ve Diğer Öğretim Elemanları Başına Düşen Yayın Sayıları**

Uluslararası Makale	Ulusal Makale	Uluslararası Bildiri	Ulusal Bildiri	Kitap	Toplam

**Yayın Sayılarının Dağılımı**

Fakülte/ Enstitü/ Yüksekokul	Makale			Kitap Bölümü			Kitap			Tebliğ (Bildiri)			Dergi (*)			Diğerleri		
	Ulusal	U.Arası	Toplam	Ulusal	U.Arası	Toplam	Ulusal	U.Arası	Toplam	Ulusal	U.Arası	Toplam	Ulusal	U.Arası	Toplam	Ulusal	U.Arası	Toplam
Enstitü					1	1												



Toplam

1

1

**2020 - 2021 Yılı WOS'da İndekslenen G.Ü. Yayın Sayılarının İndekslemlere ve Bölümlere Göre Dağılımı**

BİRİM	SCI	SSCI	A&HCI	Toplam	Öğretim Üye Sayısı (Tam Zamanlı)	Öğretim Elemanı Başına Düşen Yayın Sayısı

**2020 – 2021 Yılı Editörlük ve Hakemlik Yapan Öğretim Üyesi Sayısı / Dergi Sayısı**

Editörlük/Hakemlik Yapan Öğretim Üyesi Sayısı	Editörlük/Hakemlik Yapılan Kitap Sayısı	Dergi Hakemliği Yapan Öğretim Üyesi Sayısı	Hakemliği Yapılan Dergi Sayısı
1		1	1

**2020 - 2021 Yılına Ait Atıf İndekslerde Yer Alan G.Ü. Adresli Yayınlar**

İndekslenen	Tüm Dökümanlar	Makaleler



## İÇ KONTROL GÜVENCE BEYANI

Benden önceki yönetici harcama yetkilisi/yetkililerden almış olduğum bilgiler, Harcama Yetkilisi olarak yetkim dahilinde bulunan, bu raporda yer alan bilgilerin güvenilir, tam ve doğru olduğunu beyan ederim.

Bu raporda açıklanan faaliyetler için idare bütçesinden harcama birimimize tahsis edilmiş kaynakların etkili, ekonomik ve verimli bir şekilde kullanıldığını, görev ve yetki alanım çerçevesinde iç kontrol sisteminin idari ve mali kararlar ile bunlara ilişkin işlemlerin yasallık ve düzenliliği hususunda yeterli güvenceyi sağladığını ve harcama birimimizde süreç kontrolünün etkin olarak uygulandığını bildiririm.

Bu güvence, harcama yetkilisi olarak sahip olduğum bilgi ve değerlendirmeler, iç kontroller, iç denetçi raporları ile Sayıştay raporları gibi bilgim dahilindeki hususlara dayanmaktadır.

Burada idarenin menfaatlerine zarar veren herhangi bir husus hakkında bilgim olmadığını beyan ederim.

**Prof. Dr. Zeynel ÖZLÜ**

**Göç Enstitüsü Müdürü**